

## Kunstkuur in cijfers

### Inhoud

<b>Kunstkuur in cijfers</b> .....	1
1. Aantal samenwerkingsinitiatieven en bereikte leerlingen .....	3
2. Uitrol en spreiding .....	3
2.1. Provincies .....	3
2.2. Gemeenten van de partnerscholen in Belfius-clusters .....	4
2.3. Op kaart uitgetekend .....	6
3. Profiel van de deelnemende academies en scholen .....	7
3.1. Onderwijsverstrekker (netten) van de partnerschool .....	7
3.2. Onderwijsverstrekker (netten) instelling voor deeltijds kunstonderwijs .....	7
3.3. Onderwijskansarmoede-index van de deelnemende scholen .....	8
4. Kunstkuur in relatie tot dynamoPROJECT en dynamoOPWEG .....	10
4.1. Uitgangspunt .....	10
4.2. Vaststellingen .....	10
4.2.1. Algemene bevindingen .....	10
4.2.2. dynamoOPWEG .....	10
4.2.3. dynamoPROJECT .....	11
4.3. Conclusie .....	13
5. Leraren in Kunstkuur .....	14
5.1. Aantal leraren en opdrachten .....	14
5.2. Leeftijd en geslacht .....	15
5.3. Kenmerken van de aanstelling .....	15
6. Kunstkuur en de participatiegraad aan het dko .....	16
6.1. Algemene participatiegraden aan het dko in Vlaanderen .....	16
6.2. Evolutie van de participatiegraad dko per school in relatie tot de deelname aan Kunstkuur .....	16
7. Een delend en lerend netwerk .....	19
7.1. Opdracht en kader .....	19

7.2.	Opzet en organisatie door het Departement Onderwijs en Vorming.....	19
7.3.	Vaststellingen .....	20
7.3.1.	De eerste twee schooljaren .....	20
7.3.2.	Tussentijdse evaluatie .....	21
7.3.3.	Evolutie of verdere groei van de formule vanaf schooljaar 2021 – 2022 .....	24
7.4.	Delen van goede praktijken op Cultuurkuur.....	28
7.5.	Naar een duurzaam delend netwerk?.....	28
8.	De betrokkenheid van externe partners in Kunstkuur .....	30
8.1.	Uitgangspunt en onderzoeksvraag.....	30
8.2.	Werkwijze.....	30
8.2.1.	Afbakening onderzochte dossiers.....	30
8.2.2.	Aanvraagdossiers .....	31
8.2.3.	Eindverslagen .....	31
8.3.	Vaststellingen .....	32
8.3.1.	Welke externe partners worden in het aanvraagdossier vermeld? .....	32
8.3.2.	Voor welke functies doen Kunstkuurprojecten een beroep op externe partner? .....	34
8.3.3.	Hoe verloopt de samenwerking in de praktijk?.....	35

## 1. Aantal samenwerkingsinitiatieven en bereikte leerlingen

In de schooljaren 2019-2020, 2020-2021 en 2021-2022 kende Kunstkuur een systematische aangroei met jaarlijks gemiddeld 90 bijkomende projecten. In dat schooljaar kwam het beleidsinitiatief op kruissnelheid met 284 lopende projecten (een project van 2019 was ondertussen stopgezet).

	<b>aanvragen in 2019</b>	<b>aanvragen in 2020</b>	<b>aanvragen in 2021</b>	<b>aanvragen in 2022</b>
<b>Aantal ingediende aanvragen</b>	316	187	109	142
<b>Aantal afgekeurde aanvragen</b>	218	83	26	58
<b>Aantal goedgekeurde aanvragen</b>	98	104	83	84
<b>Kans op goedkeuring bij aanvraag</b>	31,0%	55,6%	76,1%	59,1%
<b>Aantal academies betrokken bij de goedgekeurde projecten</b>	56	63	51	41
<b>Aantal scholen betrokken bij de goedgekeurde projecten (unieke scholen)</b>	98	101	82	82
<i>Scholen in basisonderwijs (incl. buitengewoon)</i>	76	81	61	65
<i>Scholen buitengewoon basisonderwijs</i>	7	2	9	6
<i>Scholen in secundair onderwijs (incl. buitengewoon)</i>	20	18	17	16
<i>Scholen buitengewoon secundair onderwijs</i>	5	4	2	1
<i>Hogescholen</i>	2	2	4	1
<b>Aantal betrokken leerlingen bij de goedgekeurde projecten</b>	tussen 4400 en 4600	tussen 4500 en 4700	tussen 3800 en 4000	tussen 3600 en 3800

## 2. Uitrol en spreiding

### 2.1. Provincies

<b>Provincie</b>	<b>2019</b>	<b>2020</b>	<b>2021</b>	<b>2022</b>
Brussels Hoofdstedelijk Gewest	7	4	14	11
Provincie Antwerpen	29	31	18	14
Provincie Limburg	12	15	4	13
Provincie Oost-Vlaanderen	38	17	19	33
Provincie Vlaams-Brabant	6	13	7	3
Provincie West-Vlaanderen	6	24	21	10
<b>Totaal</b>	<b>98</b>	<b>104</b>	<b>83</b>	<b>84</b>

Sommige provincies zijn sterker vertegenwoordigd dan andere. Zo nemen de provincies Antwerpen (92) en Oost-Vlaanderen (107) meer dan de helft van de Kunstkuur-samenwerkingen voor hun rekening. Voor een groot deel is dit toe te schrijven aan de grote verstedelijkingsgraad die leidt tot een groot scholenaantal<sup>1</sup> en nabijheid van academies en specifiek het belang van grote steden als Gent en Antwerpen die niet alleen een groot deel van de samenwerking voor hun rekening nemen maar die ook sneller kansen bieden tot het uitbouwen van een regionaal samenwerkingsnetwerk.

<sup>1</sup> Wat ook in de lijn ligt van de verdeling scholen per provincie in *Vlaams onderwijs in cijfers 2020-2021*. Brussel, Departement Onderwijs en Vorming, AHOVOKS, AGION en AGODI, 2021, p.13 en p. 20. <https://publicaties.vlaanderen.be/view-file/48367>

Opmerkelijk is dat het Nederlandstalig onderwijs in Brussel sterker is vertegenwoordigd dan de provincie Vlaams-Brabant.

## 2.2. Gemeenten van de partnerscholen in Belfius-clusters

Achter een ogenschijnlijke eenvormigheid bestaat de gemeente als instelling in feite uit sterk uiteenlopende sociaaleconomische, culturele en financiële elementen. Belfius – waartoe o.a. het vroegere Gemeentekrediet van België behoort – ontwikkelde daarom een classificatie met als onderliggend doel gemeenten met een vergelijkbare sociaaleconomische omgeving onder te brengen in zo homogeen mogelijke klassen en op die manier een geschikt referentiekader uit te werken om de financiële aspecten van de gemeenten te kunnen vergelijken. Elke gemeente heeft immers een eigen sociaaleconomische context. Het inkomensniveau van de inwoners, de economische dynamiek, de demografische evolutie beïnvloeden stuk voor stuk rechtstreeks of onrechtstreeks zowel de inkomsten als de uitgaven van de gemeenten. Omdat gemeenten echter grondige wijzigingen hebben ondergaan doorheen de jaren, zowel wat betreft hun grondgebied en bevolking als hun economische activiteit, brengt Belfius om de zoveel jaren een actualisering uit. We hanteren de gemeentetypologie van 2018.

Belfius-cluster	Typologie	
<b>B1</b>	Woongemeenten zuidoosten	Brussels hoofdstedelijk gewest
<b>B2</b>	Woongemeenten noordwesten	Brussels hoofdstedelijk gewest
<b>B3</b>	Gemeenten 1e gordel	Brussels hoofdstedelijk gewest
<b>B4</b>	Industriële gemeenten kanaalzone	Brussels hoofdstedelijk gewest
<b>B5</b>	Stad Brussel	Brussels hoofdstedelijk gewest
<b>V1</b>	Woongemeenten	In de stadsrand
<b>V2</b>	Woongemeenten	In landelijke zones
<b>V3</b>	Landelijke gemeenten	Erg landelijke gemeenten met sterke vergrijzing
<b>V4</b>	Gemeenten met een concentratie van economische activiteit	Landelijke en landbouwgemeenten met industriële activiteit
<b>V5</b>	Centrumgemeenten	Middelgrote steden
<b>V6</b>	Agglomeratiegemeenten	Weinig verstedelijkte gemeenten met demografische achteruitgang
<b>V7</b>	Agglomeratiegemeenten	Sterk verstedelijkte gemeenten met lage inkomens
<b>V8</b>	Gemeenten met een concentratie van economische activiteit	Steden en agglomeratiegemeenten met industriële activiteit
<b>V9</b>	Landelijke gemeenten	Kleine landbouwgemeenten
<b>V10</b>	Woongemeenten	Agglomeratiegemeenten met tertiaire activiteit
<b>V11</b>	Woongemeenten	Residentiële randgemeenten met hoge inkomens
<b>V12</b>	Landelijke gemeenten	Landelijk of verstedelijkte plattelandsgemeenten met sterke demografische groei
<b>V13</b>	Gemeenten met een concentratie van economische activiteit	Verstedelijkte plattelandsgemeenten met industriële activiteit en demografische groei
<b>V14</b>	Centrumgemeenten	Regionale steden
<b>V15</b>	Centrumgemeenten	Grote en regionale steden
<b>V16</b>	Toeristische gemeenten	Kustgemeenten

Wat de spreiding van de Kunstkuur-samenwerkingen over deze clusters betreft, valt dadelijk op dat in ieder type gemeente er een Kunstkuur-samenwerking is. Ondanks de verschillen tussen gemeenten in levensstandaard, socioprofessionele positie van de bevolking, in verstedelijkingsgraad of demografische dynamiek (natuurlijk saldo en migratiesaldo, mate van vergrijzing van de bevolking), zijn er in elk type gemeente Kunstkuursamenwerkingen.

Tevens zien we dat centrumgemeenten en dus middelgrote en grote steden het sterkst zijn vertegenwoordigd in de samenwerkingen, wat aansluit bij onze bevindingen per provincie.

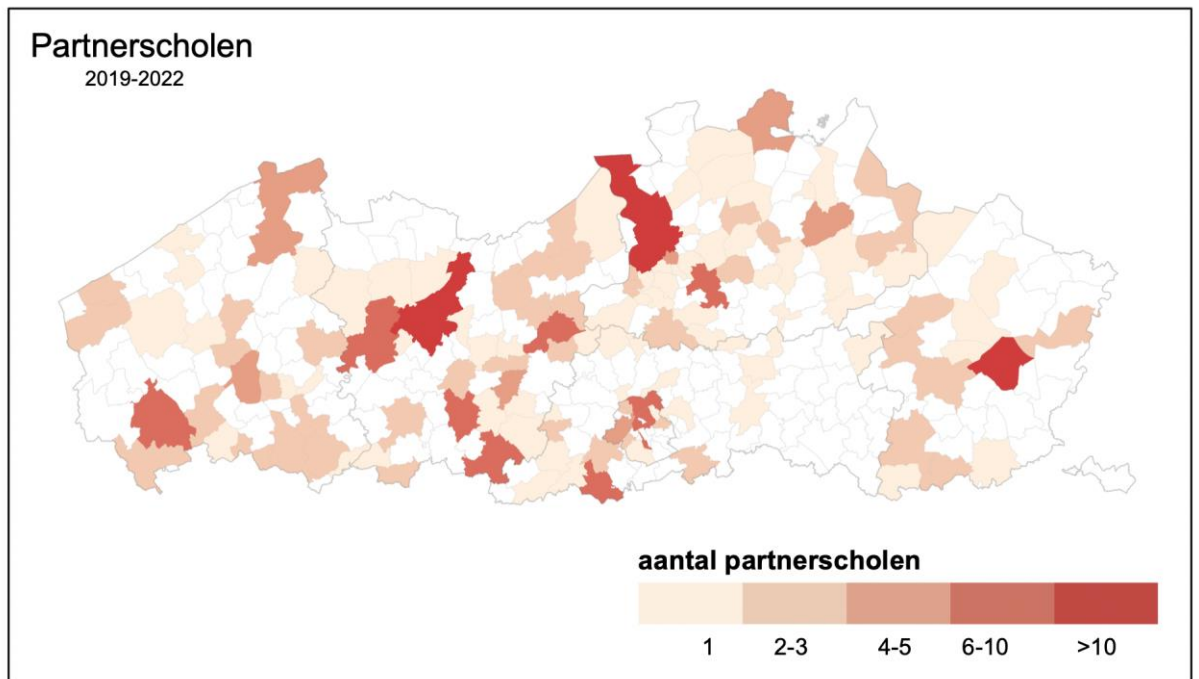
Ook stellen we vast dat scholen in sterk verstedelijkte gemeenten met lage inkomens, zowel in Vlaanderen als in het Brussels hoofdstedelijk gewest in een Kunstkuur-samenwerking zitten, waardoor de sociaaleconomische hefboom van dit soort samenwerkingen duidelijk alle kansen krijgt. Het Rekenhof stelde dan ook vast dat de SES-score van een school beperkt meetelt in de beoordeling van de ingediende projecten maar dat zowel in het basis- als in het secundair onderwijs, scholen met hoge OKI-waardes een iets groter aandeel uitmaken van alle partnerscholen dan van alle Vlaamse scholen. Over de OKI-waarden (OnderwijsKansarmoedeIndicator) volgt meer in punt 3.3. De auditeur concludeerde dat Kunstkuur volgens hem, alvast wat betreft het erbij betrekken van scholen met veel SES-leerlingen, zijn waarde lijkt te hebben en voegde eraan toe dat de Vlaamse overheid dus kan overwegen om het SES-criterium aan belang te laten winnen<sup>2</sup>.

Belfius-clusters	B1	B2	B3	B4	B5	V1	V2	V3	V4	V5	V6	V7	V8	V9	V10	V11	V12	V13	V14	V15	V16
2019		4		3		3	6		1	16	4	12	1	2	1	2	6	3	10	23	1
2020		1	1	2		3	9	5	3	19	6	6		3	2	3	10	6	13	12	
2021	1	2	1	7	1		4	3	2	16	3	7	3	1	5		3	3	5	12	4
2022	3	2		6			3	2	3	13		5			3	1	2		11	28	2
<b>Eindtotaal</b>	<b>4</b>	<b>9</b>	<b>2</b>	<b>18</b>	<b>1</b>	<b>6</b>	<b>22</b>	<b>10</b>	<b>9</b>	<b>64</b>	<b>13</b>	<b>30</b>	<b>4</b>	<b>6</b>	<b>11</b>	<b>6</b>	<b>21</b>	<b>12</b>	<b>39</b>	<b>75</b>	<b>7</b>

---

<sup>2</sup> Cabooter, W. "Afstemming en toegankelijkheid van het aanbod in het deeltijds kunstonderwijs". *Tijdschrift voor onderwijsrecht en beleid*, IV (2022), 294-306.

2.3. Op kaart uitgetekend



Het valt op dat bepaalde regio's minder sterk zijn vertegenwoordigd in de eerste vier jaren van Kunstkuur. We merken eerst op dat bepaalde geografische criteria de voorstelling op kaart enigszins vertekenen (gemeenten met agrarisch karakter die territoriaal uitgestrekt zijn en minder scholen per km<sup>2</sup> net als kleinere gemeenten met een uitgebreid scholennet). Toch valt het op dat bepaalde regio's niet of nauwelijks Kunstkuur-samenwerkingen tellen. Het gaat dan om grensgemeenten maar ook specifieke regio's als het Hageland en de Brabantse Kempen net als delen van het Pajottenland die in het oog springen.

### 3. Profiel van de deelnemende academies en scholen

#### 3.1. Onderwijsverstrekker (netten) van de partnerschool

Onderwijsverstrekker partnerschool	2019	2020	2021	2022
Gemeenschapsonderwijs	22	22	16	18
Officieel gesubsidieerd onderwijs	33	32	23	24
Vrij gesubsidieerd onderwijs	41	48	40	41
Andere	2	2	4	1
<b>Totaal</b>	<b>98</b>	<b>104</b>	<b>83</b>	<b>84</b>

Ook de verdeling onder de netten van de partnerschool ligt grotendeels in lijn met de algemene Vlaamse cijfers wat verdeling van scholen tussen de netten betreft, met een lichte ondervetegenwoordiging van het vrij gesubsidieerd onderwijs<sup>3</sup>. We merken daarbij op dat het merendeel van de Kunstkuur-samenwerkingen in het basisonderwijs doorgaan, waardoor de verhoudingen tussen de onderwijsverstrekkers van het secundair onderwijs minder doorwegen. Tevens wijzen we er ook op dat pedagogische entiteiten van secundaire scholen vaak meerdere instellingsnummers tellen, die in de statistieken als afzonderlijke scholen worden geteld en een statistische verwerking kunnen vertekenen.

#### 3.2. Onderwijsverstrekker (netten) instelling voor deeltijds kunstonderwijs

Onderwijsverstrekker academie (dco)	2019	2020	2021	2022
Gemeenschapsonderwijs	3	6	6	8
Officieel gesubsidieerd onderwijs	84	93	71	63
Vrij gesubsidieerd onderwijs	9	3	5	9
Andere	2	3	1	4
<b>Totaal</b>	<b>98</b>	<b>104</b>	<b>83</b>	<b>84</b>

De verdeling tussen de netten wat het deeltijds kunstonderwijs betreft, ligt heel erg in de lijn van de verdeling van deze onderwijsvorm op Vlaams niveau. De grootste onderwijsverstrekker van deeltijds kunstonderwijs is het officieel gesubsidieerd onderwijs (88%) wat zich ook doortrekt naar de Kunstkuur-samenwerkingen, waar deze 84% van de academies vertegenwoordigt. De academies van het Gemeenschapsonderwijs vertegenwoordigen een kleine minderheid (4%) en zijn in Kunstkuur in ca. 6% van de samenwerkingen betrokken. Het vrij gesubsidieerd onderwijs is eveneens een kleine onderwijsverstrekker van deeltijds kunstonderwijs (6%) en neemt 7% van de Kunstkuur-samenwerkingen voor haar rekening. De kleine 3% van andere onderwijsverstrekkers in het deeltijds kunstonderwijs zijn academies die niet officieel geallieerd zijn met het officieel gesubsidieerd onderwijs (OVSG) maar er in praktijk worden bijgerekend. Op die manier komt de deelname van het officieel gesubsidieerd onderwijs in Kunstkuur nog dichter bij de verhouding van de verdeling tussen de netten te liggen.

<sup>3</sup> Het GO! staat in voor ca. 18% van het basisonderwijs en 22% van het secundair onderwijs; ze nemen 21% van de Kunstkuursamenwerkingen voor hun rekening. Het officieel gesubsidieerd onderwijs voor ca. 21% van het basisonderwijs en 8% van het secundair onderwijs en neemt ca. 30% van de Kunstkuursamenwerkingen voor haar rekening. Het vrij gesubsidieerd onderwijs verzorgt voor 60% van het Vlaamse basisonderwijs en 70% van het secundair onderwijs. In Kunstkuur staan ze voor 46% van de samenwerkingen. Cf. Idem, p.13 en p. 20. <https://publicaties.vlaanderen.be/view-file/48367>

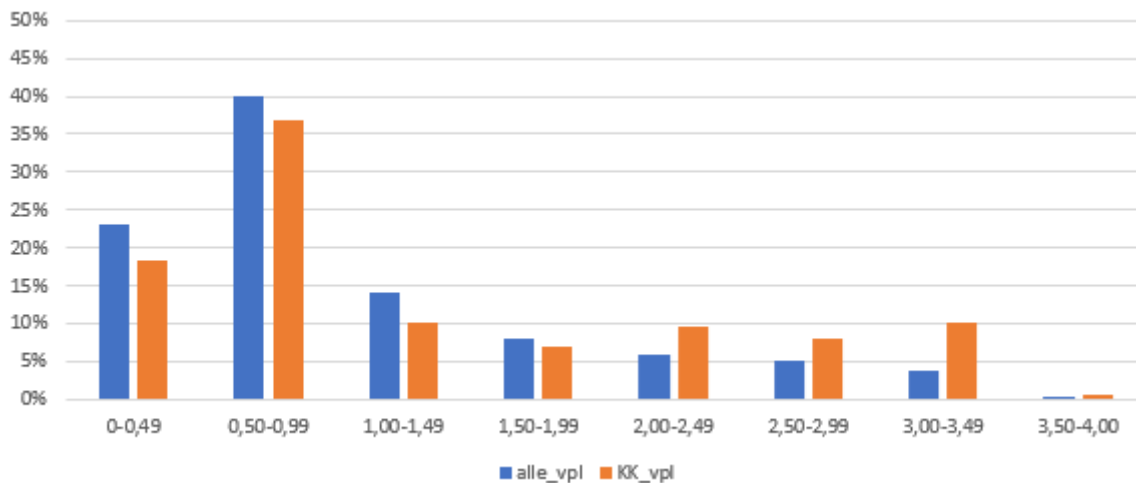
### 3.3 Onderwijskansarmoede-index van de deelnemende scholen

De onderwijskansarmoede-index van een school geeft de verhouding weer tussen het aantal leerlingen dat op één van leerlingenindicatoren aantikt ten opzichte van het aantal potentiële aantikkende leerlingen. Er wordt gebruik gemaakt van de volgende indicatoren:

- thuistaal niet-Nederlands,
- laag opleidingsniveau van de moeder,
- ontvangen van een schooltoelage,
- wonend in een buurt met hoge mate van schoolse vertraging.

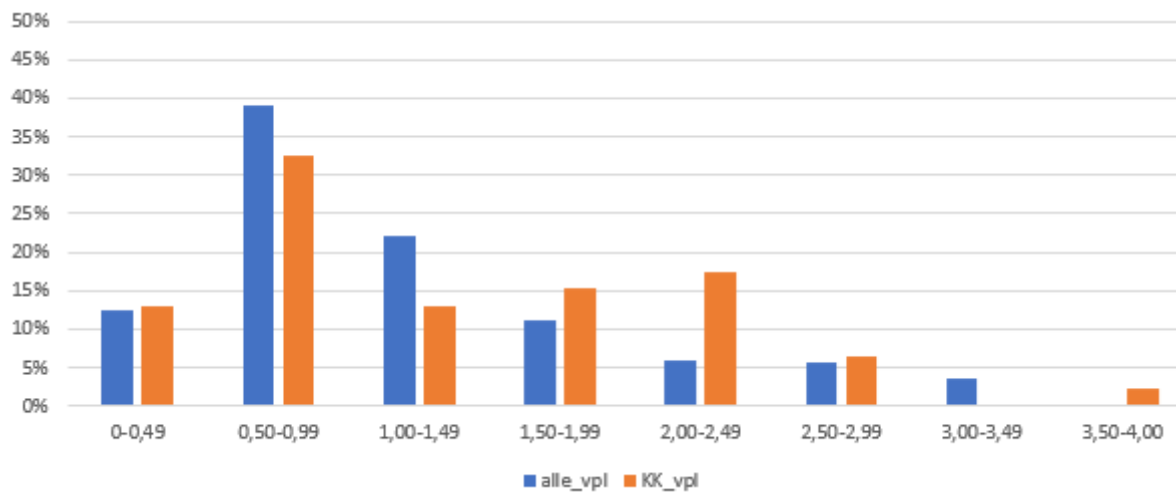
Gezien elke leerling vier keer kan aantikken, is de OKI-waarde de ratio 'aantal aantikkende leerlingen gedeeld door 4 vier keer het aantal leerlingen van de school'.

De onderstaande figuur geeft de OKI-waarde weer van de deelnemende basisscholen op niveau van de vestigingsplaats waar de Kunstkuursamenwerking plaats vond in de schooljaren 2019-2020, 2020-2021 en 2021-2022. Vergeleken met de volledige populatie aan vestigingsplaatsen gewoon lager onderwijs hebben vestigingsplaatsen met een Kunstkuursamenwerking gemiddeld een hoge OKI-waarde. Ze hebben vaker een hoger aandeel aantikkende leerlingen op bovenstaande indicatoren. Vooral voor de kenmerken 'opleidingsniveau moeder', 'thuistaal niet Nederlands' en 'schooltoelage' is het verschil het meest uitgesproken.



De onderstaande figuur geeft de OKI-waarde weer van de deelnemende secundaire scholen op niveau van de vestigingsplaats waar de Kunstkuursamenwerking plaats vond in de schooljaren 2019-2020, 2020-2021 en 2021-2022. Het verschil tussen de gemiddelde OKI-waarde van de vestigingsplaats met een Kunstkuursamenwerking en de volledige populatie van vestigingsplaatsen gewoon secundair onderwijs is hier nog groter dan bij de basisscholen. Het aandeel leerlingen dat aantikt op de kenmerken 'opleidingsniveau moeder' en 'thuistaal niet Nederlands' ligt beduidend hoger dan gemiddeld.





## 4. Kunstkuur in relatie tot dynamoPROJECT en dynamoOPWEG

### 4.1. Uitgangspunt

Kunstkuur is samen met twee andere ondersteuning van de Vlaamse overheid ingebed in Cultuurkuur. Beleidsmatig is het interessant hoe deze ondersteuning zich tot elkaar verhouden. dynamoOPWEG kan een (financiële) drempel verlagen door verplaatsingen tussen academie en school maar ook naar een culturele organisatie. dynamoPROJECT kan als kortdurende samenwerking met een externe partner – wat ook een academie kan zijn – een eerste basis leggen voor een samenwerkingsverband en Kunstkuur ten slotte vormt een langdurige en intensieve samenwerking.

Scholen wijzen op het platform Cultuurkuur een beheerder aan die namens de school een ondersteuningsaanvraag mag indienen. Een beheerder kan m.a.w. zowel een Kunstkuur-aanvraag opstarten als één van de twee andere ondersteuning aanvragen. Specifiek voor Kunstkuur wordt een aanvraag op Cultuurkuur ingediend door beide partners die ieder afzonderlijk in de aanvraag kunnen werken tot ze die digitaal hebben ondertekend. De academie kan dat doen vanuit de hoofdvestiging, de partnerschool zowel vanuit de hoofdvestiging als een deelfvestiging. Ieder van deze entiteiten heeft een afzonderlijke unieke referentie op Cultuurkuur, namelijk een “page id”. In de hiernavolgende cijfers wordt een school en een academie volgens dit criterium benaderd. Op basis hiervan is het mogelijk om na te gaan in welke mate deze instellingen ook al gebruik maakten van de twee andere ondersteuning vóór Kunstkuur bestond. Daarnaast kunnen we ook nagaan welke scholen en academies enkel gebruik maakten van Kunstkuur en welke scholen of academies dynamoPROJECT combineerden met Kunstkuur. In de cijfers die volgen houden we rekening met dynamoOPWEG tot en met 1 maart 2019 wat de periode vóór Kunstkuur betreft en tot en met 1 oktober 2022 nadien. Wat dynamoPROJECT betreft vóór Kunstkuur houden we rekening t.e.m. de novemberronde van 2018 en erna t.e.m. de meironde van 2022.

### 4.2. Vaststellingen

#### 4.2.1. Algemene bevindingen

Van de 344 unieke scholen op basis van “page id” hadden er slechts 90 een eerdere ervaring met dynamoPROJECT en 67 met dynamoOPWEG. 26 scholen hadden een eerdere ervaring met beiden. Met andere woorden zijn deze andere 254 scholen voor het eerst in contact gekomen met Cultuurkuur d.m.v. Kunstkuur en leidde tot een ander gebruik van een door de Vlaamse overheid voorziene ondersteuning.

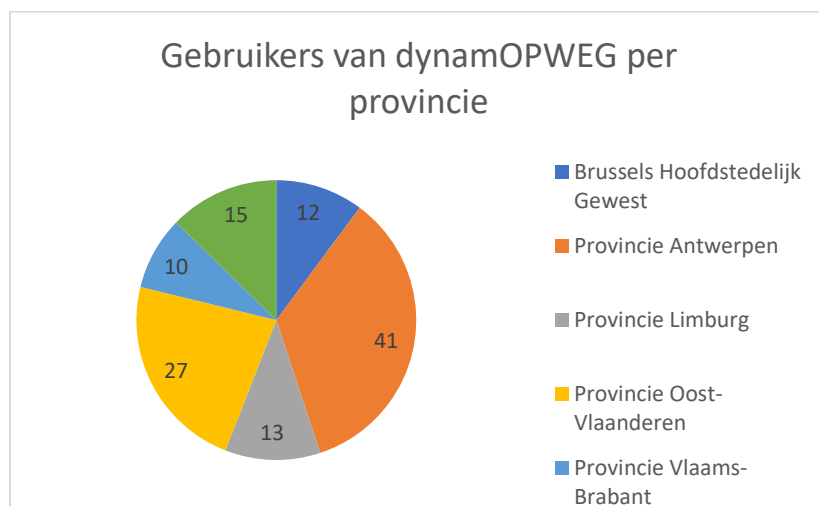
	dynamoPROJECT	dynamoOPWEG
Vóór Kunstkuur (2019)	90	67
Tot op heden (2022)	131	118

#### 4.2.2. DynamoOPWEG

Het Departement (CANON Cultuurcel) biedt aan scholen de mogelijkheid om gratis met bus of tram van De Lijn via hun bestaande dienstregeling naar een culturele bestemming te rijden met de klas (maximaal 30 leerlingen + begeleiders per rit). Het op- en afstappen gebeurt op de normale halteplaatsen van De Lijn en het aanbod geldt niet voor verplaatsingen met de belbus. Sinds de start van Kunstkuur zijn er 41 scholen en 3 academies waar een Kunstkuur lopende is (of was), die voor het eerst een dynamoPROJECT indienden dat aan de toelatingsvoorwaarden beantwoordt.

DynamoOPWEG telde ook heel wat nieuwe gebruikers sinds Kunstkuur. 51 scholen en 3 academies met een Kunstkuur-samenwerking maakten voor het eerst sinds 2019 gebruik van de mogelijkheid om gratis met De Lijn naar een culturele bestemming te rijden.

Onderstaande grafiek geeft aan hoeveel uit welke provincie de partnerschool komt die ook dynamoOPWEG-gebruiker is.

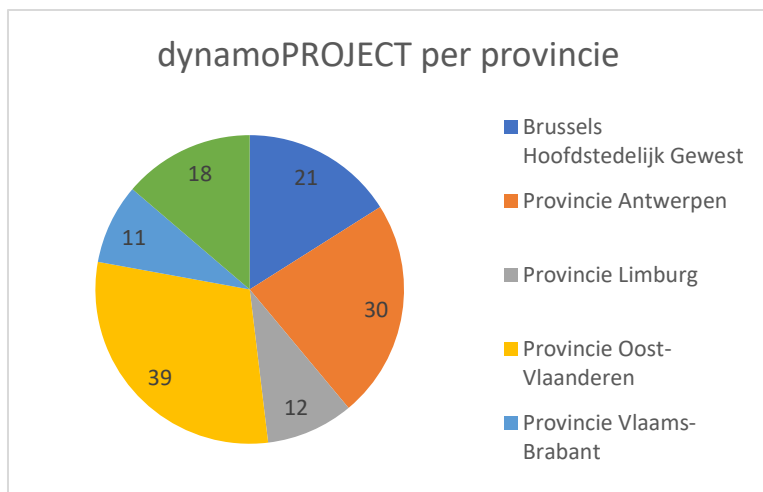


Onderwijsniveau en provincie dynamoOPWEG	Aantal
<b>Basisonderwijs</b>	<b>99</b>
Brussels Hoofdstedelijk Gewest	9
Provincie Antwerpen	34
Provincie Limburg	13
Provincie Oost-Vlaanderen	23
Provincie Vlaams-Brabant	8
Provincie West-Vlaanderen	12
<b>Secundair onderwijs</b>	<b>19</b>
Brussels Hoofdstedelijk Gewest	3
Provincie Antwerpen	7
Provincie Oost-Vlaanderen	4
Provincie Vlaams-Brabant	2
Provincie West-Vlaanderen	3
<b>Eindtotaal</b>	<b>118</b>

Per onderwijsniveau uitgezet valt het ook op dat voornamelijk het basisonderwijs het meest gebruik maken van deze mogelijkheid.

#### 4.2.3. dynamoPROJECT

Scholen kunnen via dynamoPROJECT tot 2000 € subsidie ontvangen voor een meerdaags samenhangend en creatief cultureel traject met een culturele partner (tijdens de lessen). Zo'n project moet op maat van de doelgroep zijn gemaakt en ingebed in de cultuurvisie van de school. Twee indienrondes vinden plaats die telkens afsluiten op 15 mei en 15 november.



Bovenstaande grafiek toont aan dat wat dynamoPROJECT betreft ook de provincies Oost-Vlaanderen en Antwerpen sterk zijn vertegenwoordigd, wat niet vreemd is aangezien ze ook het leeuwendeel van de Kunstkuur-aanvragen uitmaken en ze de basis vormden om de andere ondersteuning mee in verband te brengen. Toch valt op dat ook Vlaams-Brabant, hoewel de kleinste speler, ook vertegenwoordigd is.

Uit onderstaande tabel blijkt ook dat van deze samenwerkingen het basisonderwijs het grootste aandeel uitmaakt. Ook hier kunnen we dezelfde opmerking maken als voorheen m.b.t. de Kunstkuuraanvragen waar het basisonderwijs het sterkst is vertegenwoordigd (77%) en ook hier de basis vormt voor verdere vergelijkingen. Toch valt op dat zowel het secundair als het hoger onderwijs significant vertegenwoordigd zijn.

Onderwijsniveau en provincie dynamoPROJECT	Aantal
<b>Basisonderwijs</b>	<b>94</b>
Brussels Hoofdstedelijk Gewest	16
Provincie Antwerpen	23
Provincie Limburg	11
Provincie Oost-Vlaanderen	27
Provincie Vlaams-Brabant	6
Provincie West-Vlaanderen	11
<b>Hoger onderwijs</b>	<b>3</b>
Brussels Hoofdstedelijk Gewest	1
Provincie Antwerpen	1
Provincie Oost-Vlaanderen	1
<b>Secundair onderwijs</b>	<b>34</b>
Brussels Hoofdstedelijk Gewest	4
Provincie Antwerpen	6
Provincie Limburg	1
Provincie Oost-Vlaanderen	11
Provincie Vlaams-Brabant	5
Provincie West-Vlaanderen	7
<b>Eindtotaal</b>	<b>131</b>

Sommige scholen combineerden bovendien een Kunstkuur-samenwerking met een dynamoPROJECT. De bijkomende financiële ondersteuning biedt kansen om maximaal in te zetten op de doelen van Kunstkuur, die inhoudelijk zeker gecombineerd kunnen worden met die van dynamoPROJECT. In totaal tellen we er 22 die dit in praktijk brachten en tot 2000 € extra ondersteuning in de vorm van een subsidie konden genieten. In 16 gevallen gaat het om een samenwerking die zich situeert in het basisonderwijs, in 4 gevallen in het secundair onderwijs en in 2 gevallen in een hogeschool. Slechts in één geval is de academie zelf de indiener van een dynamoPROJECT-aanvraag.

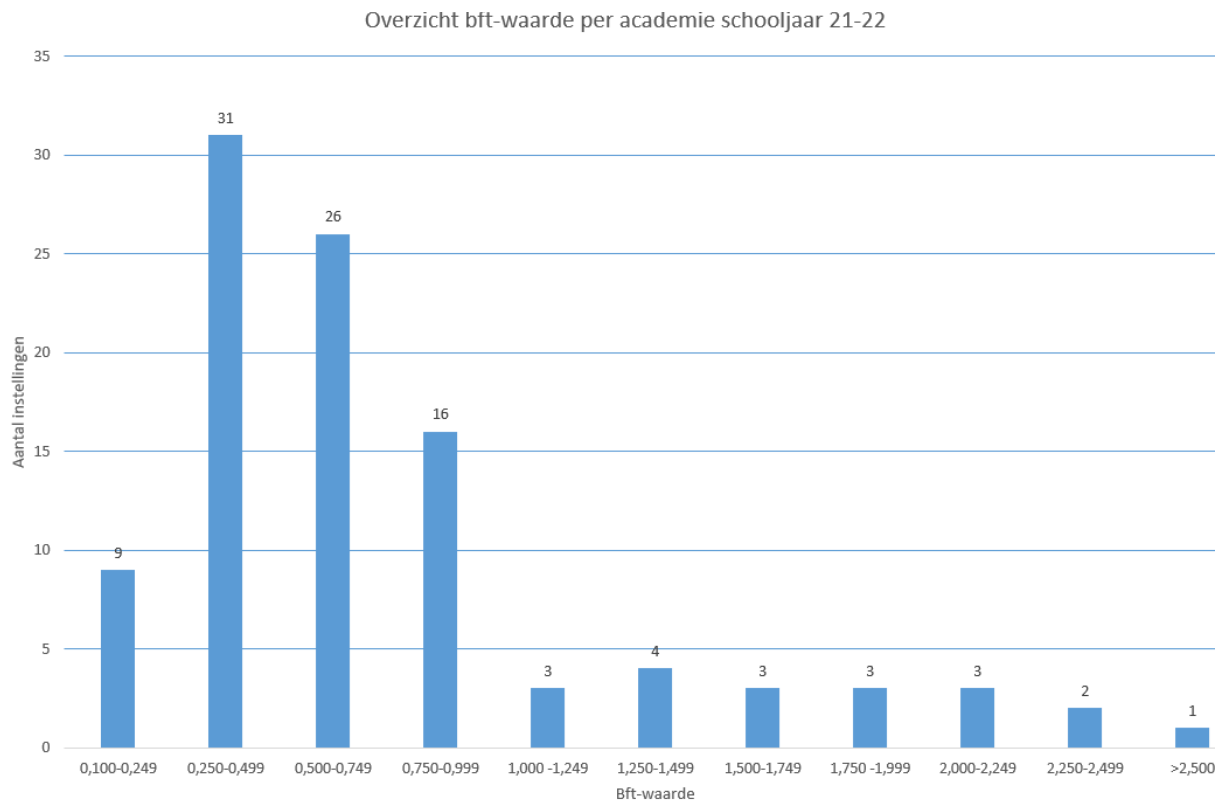
### 4.3. Conclusie

Hoewel dynamoPROJECT en dynamoOPWEG voor een aantal scholen duidelijk geen onbekenden zijn, is dit voor heel wat andere scholen duidelijk niet het geval. Vooral academies hebben de weg nog niet gevonden naar de mogelijkheden zoals gratis openbaar vervoer die voor hen van belang kunnen zijn. dynamoOPWEG kan drempelverlagend werken om doelgroepen naar het deeltijds kunstonderwijs toe te leiden – een belangrijke doelstelling van Kunstkuur – of kan een ondersteuning zijn om vanuit de eigen werking op een kosteloze manier een culturele bestemming te bezoeken in het kader van de eigen werking. dynamoPROJECT op haar beurt kan een extra financiële stimulans zijn om een kortlopende samenwerking met een externe partner op te starten of ook een extra financiële ondersteuning die het bestaande werkingsbudget aanvult. Ook academies kunnen zelf een financiële ondersteuning van dynamoPROJECT aanvragen om een meerdaags cultureel traject uit te werken los van Kunstkuur.

## 5. Leraren in Kunstkuur

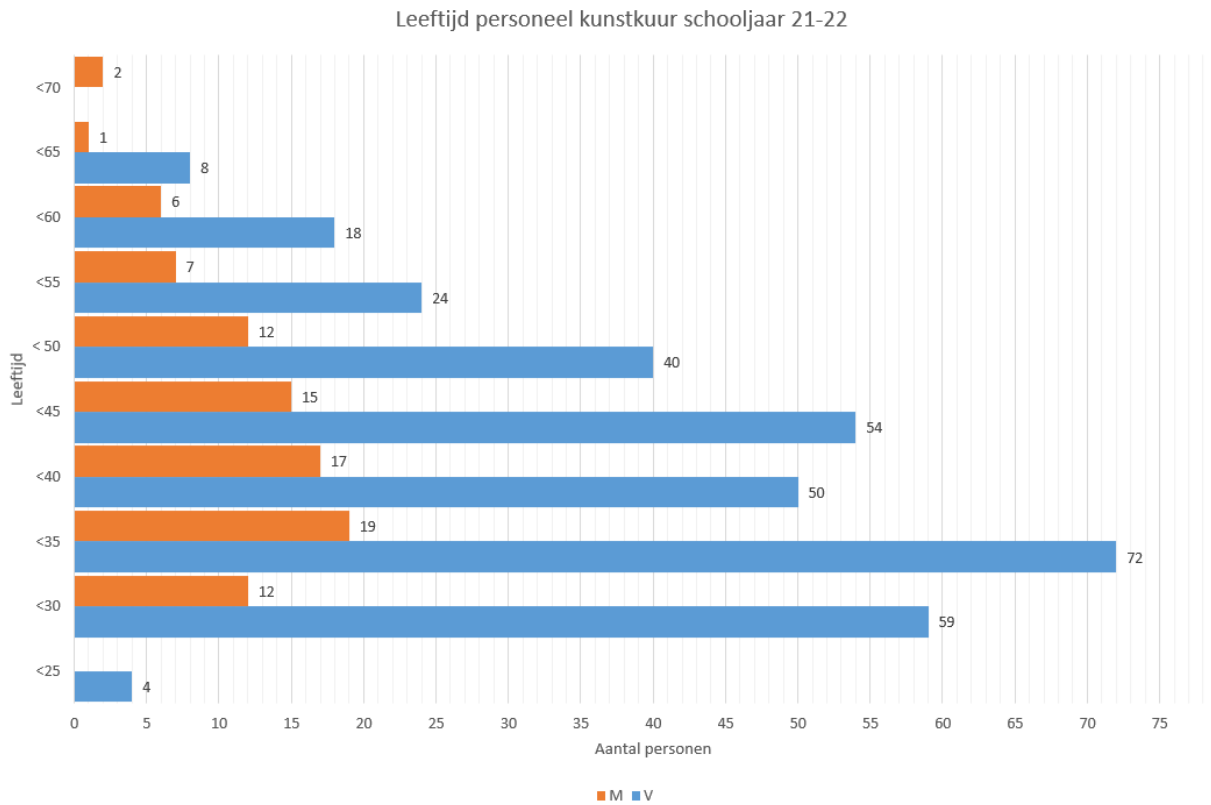
### 5.1. Aantal leraren en opdrachten

In het schooljaar 2021-2022, het eerste schooljaar waarin Kunstkuur volledig op kruissnelheid kwam met 285 gelijktijdig lopende samenwerkingen, waren er in totaal 420 leraren werkzaam in een Kunstkuursamenwerking. Het gaat daarbij in de overgrote meerderheid om kleine deeltijdse opdrachten. In totaal bedraagt de personeelsomkadering voor Kunstkuur 73 FTE's. 87% daarvan wordt aangesteld in een betrekking die een bachelor-verloning oplevert. 13% krijgt een loon als master. De onderstaande figuur geeft aan dat de omkadering sterk gefragmenteerd is over de verschillende academies die aan Kunstkuur deelnemen. In meer dan 80% van de 101 deelnemende academies, bedraagt de personeelsinzet minder dan 1 FTE.



## 5.2. Leeftijd en geslacht

Op basis van de leeftijdscurve van de personeelsleden, merken we dat zowel jonge als oudere leraren aan de slag zijn in de Kunstkuursamenwerkingen. 40% van leraren zijn jonger dan 35 jaar, maar 28% van de leraren is ouder dan 45 jaar.



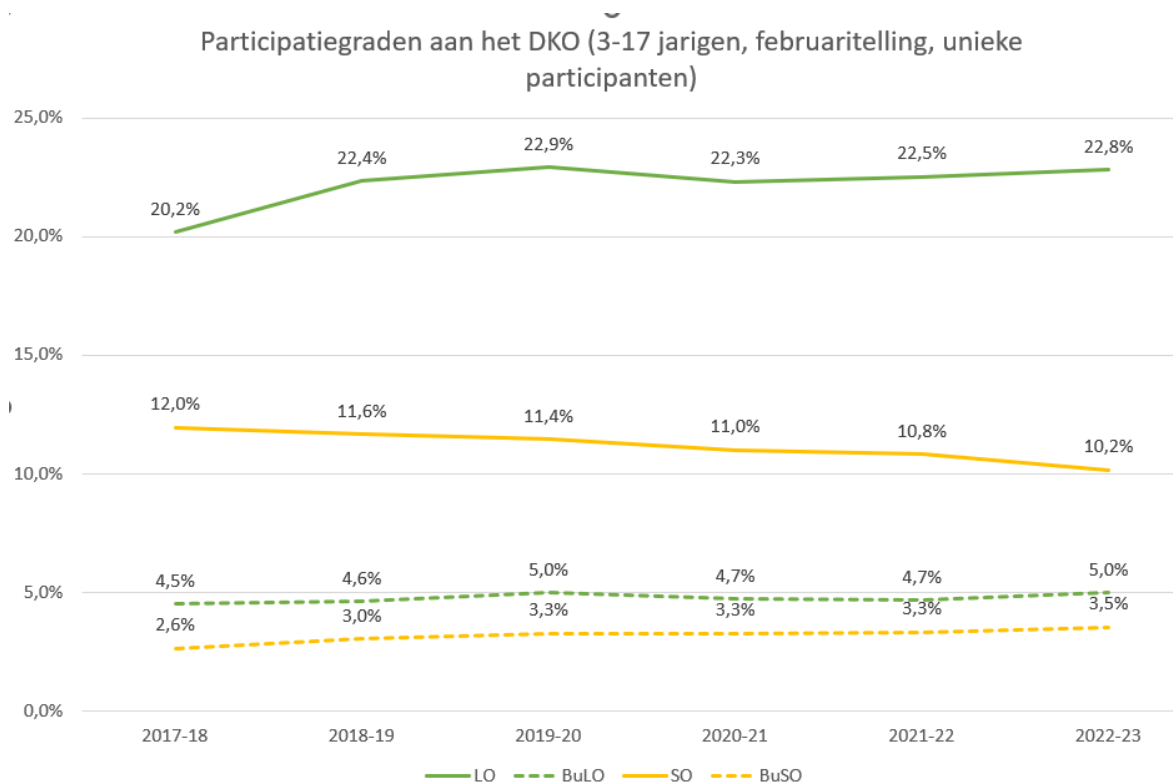
## 5.3. Kenmerken van de aanstelling

Naast nieuwe wervingen kunnen leraren van de academie via het verlofstelsel TAO (tijdelijk andere opdracht) in een Kunstkuursamenwerking aangesteld worden. Een analyse van de ingezonden opdrachten in het EPD toont aan dat 21 % van de aanstellingen gebeurd is met een TAO.

## 6. Kunstkuur en de participatiegraad aan het dko

### 6.1. Algemene participatiegraden aan het dko in Vlaanderen

In de lijn van de leerlingencijfers van het dko zelf, is de participatiegraad het hoogst bij lagereschoolkinderen. Vanaf het secundair onderwijs halveert de participatiegraad. Ook in het dko merken we een halvering van het leerlingenaantal van de derde graad ten opzichte van de tweede graad. Zoals ook het Rekenhof al vaststelde, nemen leerlingen uit het buitengewoon onderwijs veel minder deel aan het deeltijds kunstonderwijs.

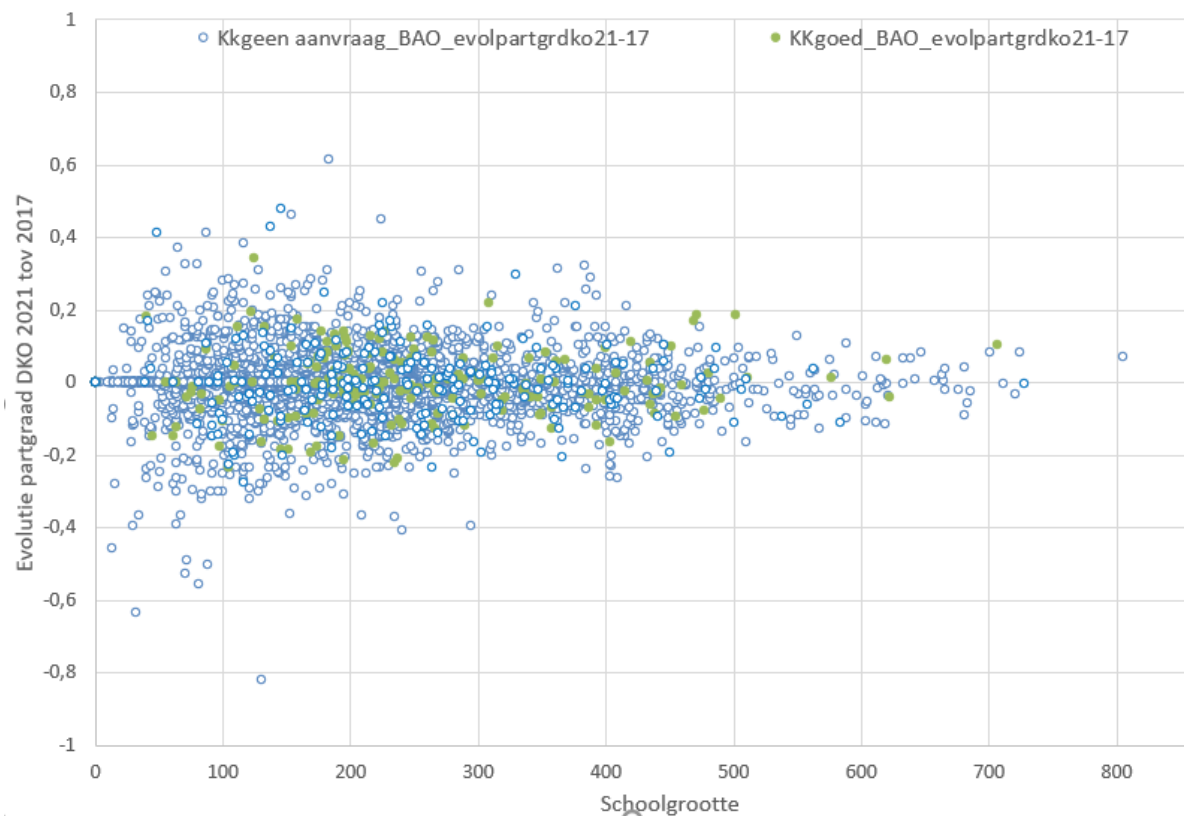


### 6.2. Evolutie van de participatiegraad dko per school in relatie tot de deelname aan Kunstkuur

Door de leerlingendata van alle basis- en secundaire scholen te kruisen met de leerlingendata van het dko, heeft het Departement per school de participatiegraad aan het dko berekend. Zowel voor het basis- als het secundair onderwijs manifesteert zich een vrij grote standaarddeviatie. De participatiegraad per school wijkt m.a.w. vaak sterk af van de gemiddelde participatiegraad in Vlaanderen.

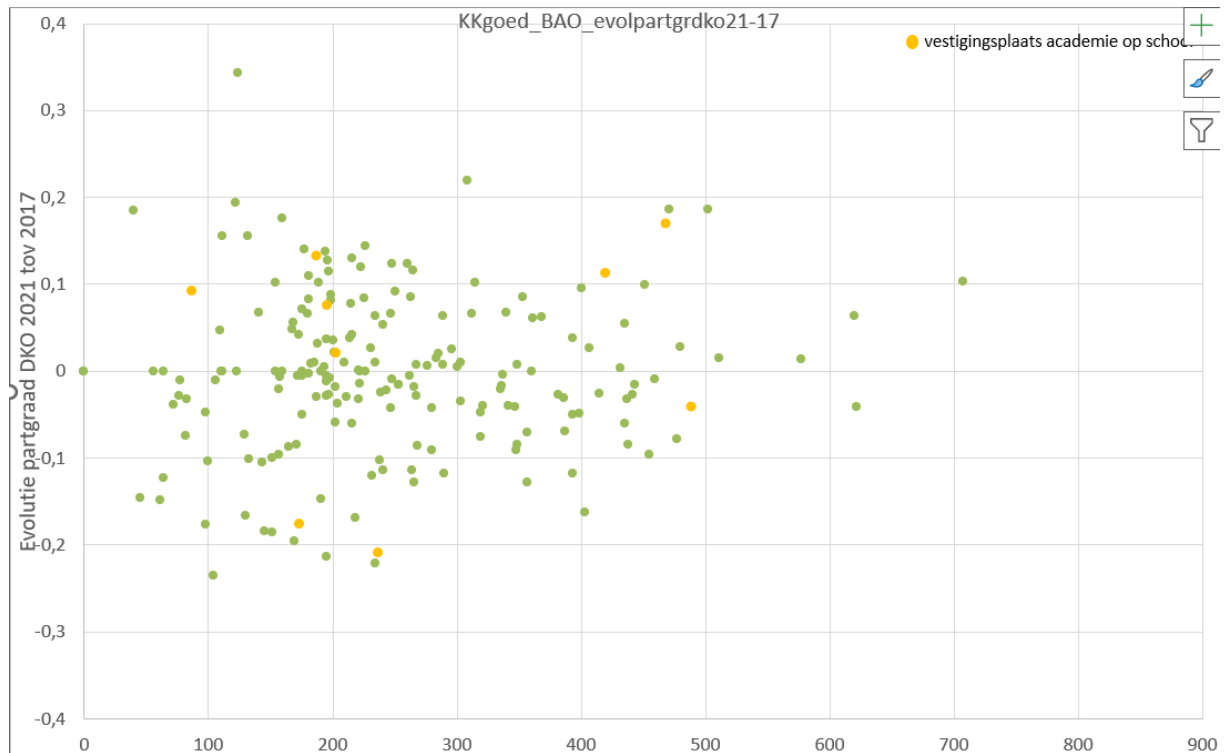
Vervolgens werd de evolutie gemeten tussen de participatiegraad in het schooljaar 2017-2018 (een jaar voor de start van het dko-decreet), en de participatiegraad in het schooljaar 2021-2022. Op basis daarvan is nagegaan of zich in scholen die in die periode deelnamen aan een Kunstkursamenwerking een andere evolutie manifesteert.





De bovenstaande figuur geeft de evolutie van de participatiegraad weer voor alle Vlaamse basisscholen. De punten op de horizontale as staan voor scholen waar de participatiegraad in de periode 2017-2018 tot 2021-2022 stabiel gebleven is. Scholen met een toegenomen participatiegraad bevinden zich boven de x-as, scholen met een dalende participatiegraad bevinden zich eronder. De evolutie is bij kleine scholen logischerwijze meer uitgesproken dan bij grote scholen. De groene punten zijn scholen waar in de periode 2017-2018 tot 2021-2022 een Kunstkuursamenwerking plaats vond. Uit de data-analyse blijkt dat de scholen met een Kunstkuursamenwerking globaal gezien geen andere patroon vertonen dan het totaal van de basisscholen. Wel zijn er een aantal scholen waar zich een sterke stijging van de participatiegraad voordoet. Op basis van de beschikbare data over schoolkenmerken kan echter geen verklaring gegeven worden voor die stijging. Eventueel kunnen de data van die scholen verrijkt worden met kwalitatieve informatie van de scholen zelf. Op die manier kunnen goede praktijken gedetecteerd worden.

Ten slotte werd onderzocht of de Kunstkuursamenwerkingen waarbij er een vestigingsplaats van de academie op school aanwezig of opgericht is een ander beeld opleveren dan Kunstkuursamenwerkingen waar dat niet het geval is. De gele punten zijn de scholen met een vestigingsplaats dko.



Zes van de negen scholen met Kunstkuursamenwerking en een vestigingsplaats dko op school vertonen een stijgende participatiegraad. Die aantallen zijn te klein om er conclusies uit te kunnen trekken.

## 7. Een delend en lerend netwerk

### 7.1. Opdracht en kader

Het Besluit van de Vlaamse Regering van 4 mei 2018 voorziet in Afdeling 3, art. 16 in een delend en lerend netwerk: “In samenspraak met de pedagogische begeleidingsdiensten, zet de bevoegde dienst van het beleidsdomein Onderwijs en Vorming een delend en lerend netwerk op waaraan leerkrachten, docenten en externe partners die betrokken zijn bij de lokale samenwerkingsinitiatieven, kunnen deelnemen.”<sup>4</sup>

Ook de doelstellingen ervan worden in hetzelfde artikel verduidelijkt: “Op basis van de opgedane ervaring en expertise ontwikkelen de deelnemers aan het netwerk [...] materialen die andere academies, scholen, instellingen voor hoger onderwijs kunnen helpen bij het opstarten en vormgeven van lokale samenwerkingsinitiatieven, in relatie tot de doelstellingen [...]”.

### 7.2. Opzet en organisatie door het Departement Onderwijs en Vorming

Het delend en lerend netwerk biedt met andere woorden een kader om samen met collega’s in dialoog te gaan, ervaringen te delen en na te denken over vragen en bedenkingen. Het wil specifieke leervragen van elkaar delen, antwoorden en adviezen formuleren op uitdagingen uit de praktijk, materialen en inspirerende voorbeelden ontwikkelen voor scholen en academies, toekomstige Kunstkuur-samenwerkingen versterken en verbeteren.

In 2019 nam het Kunstkuur-team van CANON Cultuurcel van het Departement Onderwijs en Vorming de organisatie van dit delend en lerend netwerk op zich. Alle 98 academies en partnerscholen die in een Kunstkuur-samenwerking zaten werden uitgenodigd om – mits motivatie – deel uit te maken van een delend netwerk.

De grootte werd beperkt tot maximaal 25 deelnemers o.w.v. de werkbaarheid en CANON Cultuurcel bewaakte de spreiding tussen onderwijsnetten, onderwijsniveaus, wat in de praktijk geen probleem vormde. Vertegenwoordigers van de drie grote begeleidingsdiensten maakten ambtshalve ook deel uit van het netwerk. Deelnemers waren lid voor een periode van twee jaar. Vier *plenaire samenkomen per schooljaar (november – januari – maart – mei) werden voorzien*. Tussentijds samenkomen in deelgroepen volgens interesse en expertise (zelfsturend) werd vooropgesteld en *afwisselend werd ook een voor- of namiddagsessie voorzien om iedereen de kans te geven aanwezig te kunnen zijn. Uitnodigingen volgden digitaal per e-mail en een attest van deelname werd indien gevraagd afgeleverd*.

Het Kunstkuur-team nam de rol van organisator op en was daarnaast inhoudelijk expert en interne procesbegeleider. Ze bewaakte het kader en de doelstellingen van het delend en lerend netwerk. Daarnaast werd beroep gedaan op een externe procesbegeleider, onderlegd in faciliterend leiderschap als moderator, die de didactische aanpak voor z’n rekening nam.

---

<sup>4</sup> In hoofdstuk 8 van het decreet ‘Lokale samenwerkingsinitiatieven tussen academies en scholen voor basisonderwijs of secundair onderwijs of instellingen hoger onderwijs’ wordt volgende doelstelling voor de betrokken partners in een samenwerking geformuleerd: ‘een duurzaam delend netwerk tussen leerkrachten basisonderwijs, secundair onderwijs en deeltijds kunstonderwijs voor het organiseren van culturele leeractiviteiten tot stand brengen’. Het is belangrijk een duidelijk onderscheid te maken tussen beide netwerken gezien de verschillende doelgroep, opzet en doelstellingen.

## 7.3. Vaststellingen

### 7.3.1. De eerste twee schooljaren

Een kernteam werd zo samengesteld dat het tijdens het schooljaar 2019-2020 vier keer in Brussel zou samenkomen. Evenwel sloeg de COVID-pandemie toe waardoor de derde sessie werd afgelast en een vierde sessie slechts met een beperkte groep en zonder externe facilitator online doorging.

Onderstaande tabel geeft de deelnemers weer van schooljaar 2019-2020

<b>dko (academies)</b>		<b>8</b>
<b>Partnerscholen</b>		<b>4</b>
Basisonderwijs	2	
Secundair onderwijs	1	
Hoger onderwijs	1	
<b>Pedagogische begeleidingsdiensten</b>		<b>3</b>

Inhoudelijk werden door de deelnemers prioritaire leervragen geformuleerd waarover werd gereflecteerd: het delen van informatie over en tussen leerkrachten en hierbij elkaar inspireren, teambuilding, kennismaking, vooroordelen wegwerken tussen leerkrachten van leerplichtonderwijs en deeltijds kunstonderwijs en didactische werkvormen verzamelen, uitwerken en uitdragen (bv. teamteaching). Maar ook verdere professionalisering van leerkrachten in het leerplichtonderwijs, intervisie voor leerkrachten deeltijds kunstonderwijs en verminderen van planlast.

Materiaal werd door de leden intern gedeeld op een gezamenlijke onlinedrive en op het einde van het eerste jaar werd een handleiding samengesteld die ook op Cultuurkuur werd gedeeld met raadgevingen voor collega's die ook een Kunstkuur-traject willen opzetten of die erin betrokken zijn m.b.t. afwezigheden, aansprakelijkheid, overleg, het schooljaar correct afronden e.d. Op de Inspiratiedag door het Departement Onderwijs en Vorming georganiseerd (Mechelen – maart 2020) organiseerden leden van het delend netwerk een workshop over teamteaching. Deze richtte zich specifiek tot leerkrachten van het dko. Daarnaast getuigden leden van het netwerk waarbij ze in dialoog gingen met de deelnemers over hun samenwerking met de professionals die Kunstkuur in de praktijk brengen.

Na een nieuwe oproep in 2020 aan de nieuwe Kunstkuur-samenwerkingen, gelijkaardig aan de oproep in 2019, werd het delend netwerk uitgebreid:

<b>dko (academies)</b>		+8	<b>16</b>
<b>Partnerscholen</b>		+3	<b>7</b>
Basisonderwijs	2	+3	
Secundair onderwijs	1		
Hoger onderwijs	1		
<b>Pedagogische begeleidingsdiensten</b>			<b>3</b>

Topics voor het tweede jaar waren: hoe kan er geïntegreerd en duurzaam worden gewerkt? Hoe werken aan een bredere betrokkenheid en expertisedeling? Hoe kunnen we Kunstkuur zo toegankelijk mogelijk maken en drempelverlagend werken (superdiversiteit, secundaire scholen)? Hoe kunnen we zoveel mogelijk goede praktijk/ideeën delen en elkaar ondersteunen? Hoe kunnen we rekening

houden met veranderende context (bv. ten gevolge van de COVID-pandemie)? Hoe omgaan met obstakels, zowel bij de start als tijdens het Kunstkuur-traject?

Opnieuw werd een handleiding gemaakt, die werd samengevoegd met het eerdere document, specifiek over het omgaan met veranderende contexten en tevens werd een webinar i.s.m. KlasCement georganiseerd over het delen en ter beschikking stellen van materiaal via dit platform.

### 7.3.2. Tussentijdse evaluatie

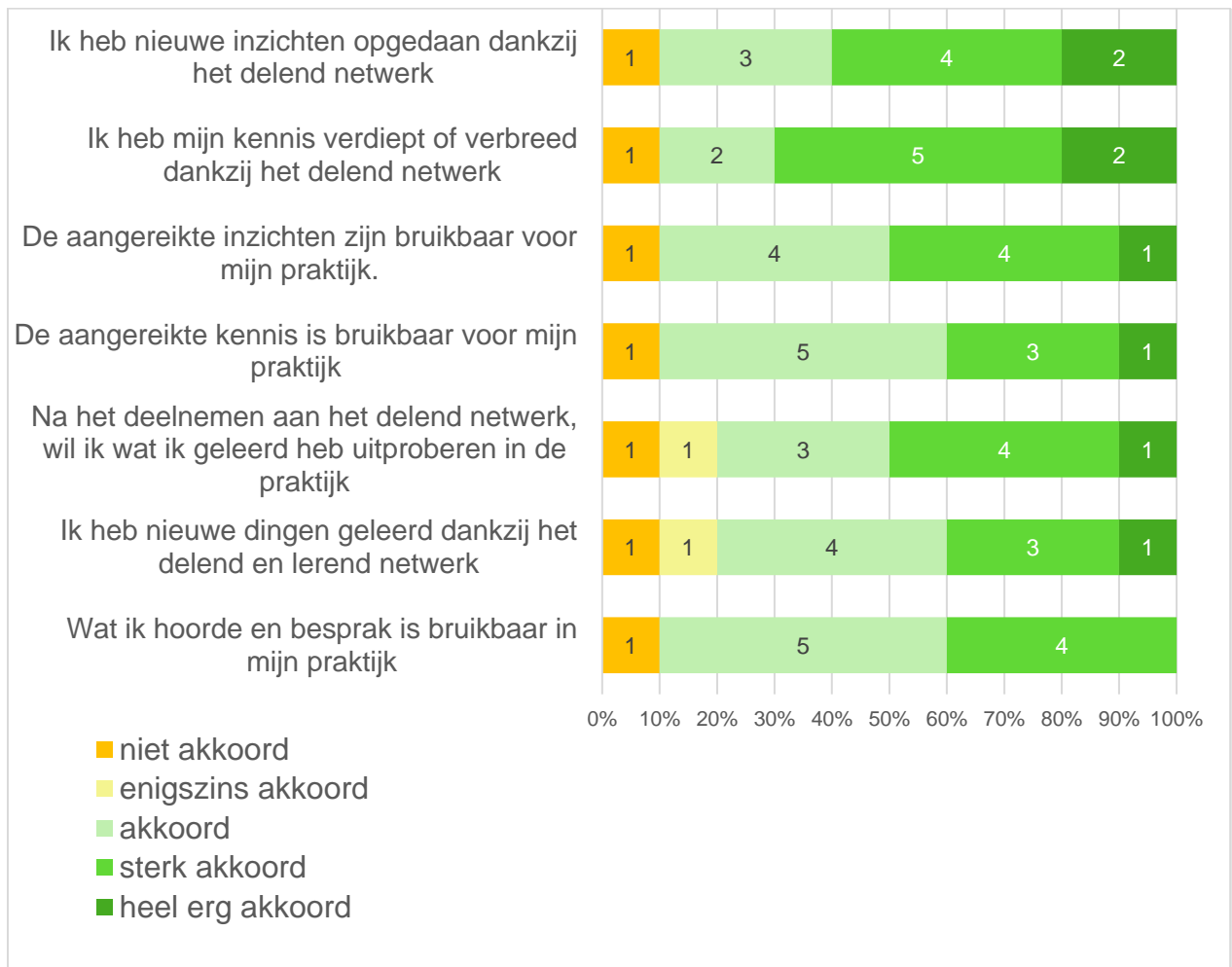
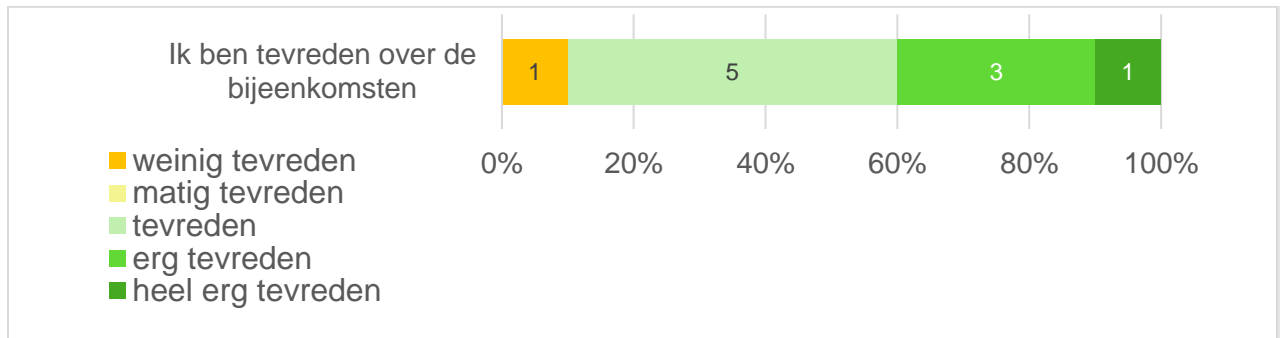
Hoewel het enthousiasme groot was bij de sterk gemotiveerde deelnemers om aan het delend en lerend netwerk deel te nemen, fluctueerden de aanwezigheden. Het bleek niet vanzelfsprekend om een vergadermoment te vinden waarop alle deelnemers en in het bijzonder zowel leerplicht- als deeltijds kunstonderwijs aanwezig konden zijn. Dit vertaalde zich ook in de effectieve deelname en aanwezigheid tijdens de sessies: het deeltijds kunstonderwijs was goed vertegenwoordigd, maar het leerplichtonderwijs veel minder. Externe socioculturele partners betrekken was zelfs helemaal niet haalbaar.

Hoewel een duidelijke taakverdeling was voorzien en een externe facilitator instond om de sessies te modereren waardoor de rol van CANON Cultuurcel bewust beperkt werd gehouden om de deelnemers de kans te bieden om zelf het netwerk actief in de hand te nemen, bleek in de praktijk dat de drempel naar zelfsturing (te) hoog lag. Ook gaven deelnemers van het eerste jaar aan dat er geregeld dezelfde leervragen opnieuw naar voren kwamen in latere jaargangen.

Ter voorbereiding van dit rapport legde het Kunstkuur-team van het Departement Onderwijs en Vorming tussen 15 november en 1 december 2022 aan 28 deelnemers (academies en partnerscholen) van het delend en lerend netwerk (2019-2022) enkele vragen voor die peilden naar de effectiviteit van de gehanteerde formule bij de organisatie van het netwerk d.m.v. een online formulier op Cultuurkuur.be. Er werd gebruik gemaakt van de vragenset en werkwijze van het EDBI-instrument dat in opdracht van het Departement Onderwijs en Vorming werd ontwikkeld om de pedagogische begeleidingsdiensten te versterken door de effectiviteit van de door hen geboden ondersteuning aan schoolteams in kaart te brengen<sup>5</sup>. 10 deelnemers beantwoordden de vragen. Hoewel de beoordelingen overwegend positief zijn, bevestigen ze de bovenstaande vaststellingen van het Kunstkuur-team.

---

<sup>5</sup> OBPWO 21.02 “Ondersteuning van leraren(teams): ontwikkeling van een model en instrumentarium om effectiviteit in kaart te brengen” leidde tot het ‘Effectmeting van Doelgerichte Begeleidingsinterventies’ instrument (EDBI), dat werd ontwikkeld door Universiteit Antwerpen en KU Leuven, in opdracht van de Minister van Onderwijs (2022).



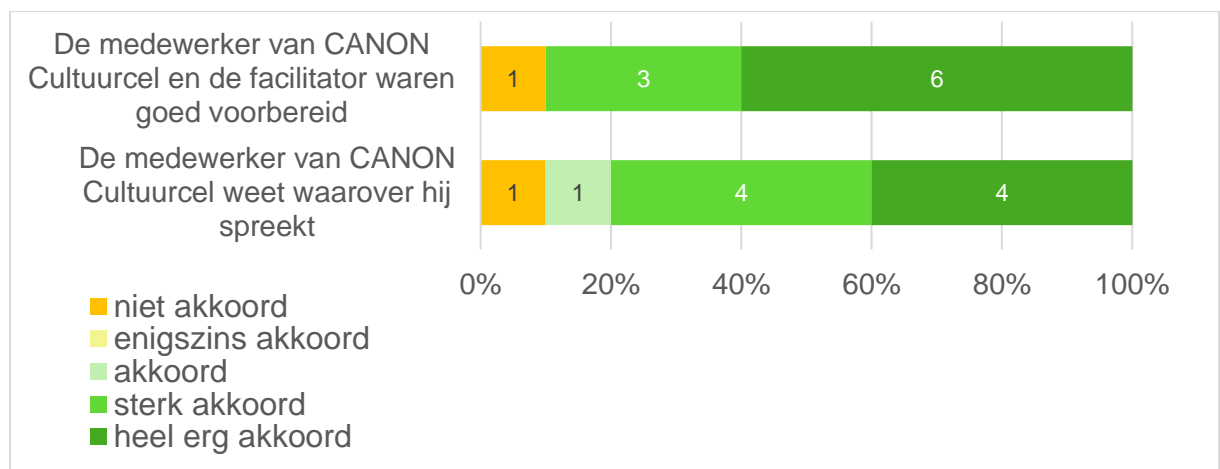
De redenen waarom deelnemers tevreden waren lopen sterk uiteen. Een deelnemer geeft aan dat ze vooral inzicht kreeg hoe de cultuurtheorie Cultuur in de Spiegel kon worden gebruikt binnen haar eigen samenwerking. Meerdere keren gaven deelnemers aan dat ze het waardevol vonden om kennis te maken met collega's uit andere scholen, hun aanpak te horen en ook bepaalde moeilijkheden en kinderziektes bij hen te kunnen aftoetsen. Een deelnemer merkte expliciet op dat de bijeenkomsten goed waren opgebouwd en uitstekend werden (be)geleid met frisse methodieken.

Ook de redenen om minder tevreden te zijn waren divers. Een zware tijdsinvestering en de moeilijkheden om in de agenda in te passen, maar ook de vaststelling dat het moeilijk is om ook mensen van het leerplichtonderwijs bij dit netwerk te betrekken, net als de ontbrekende deling van

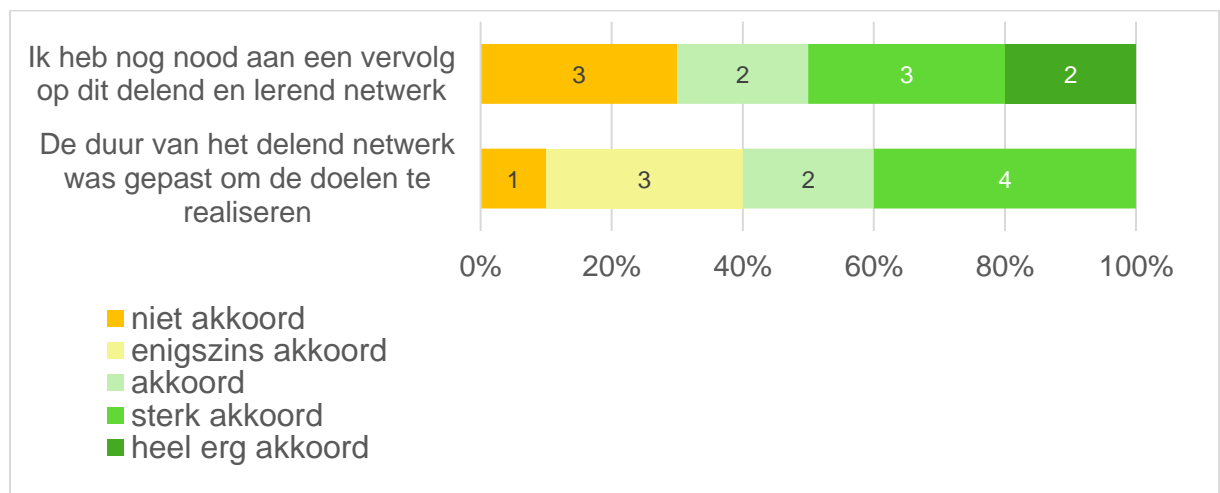
expertise met andere collega's. Een deelnemer had dit netwerk ook graag gezien als klankbord om beleidssuggesties te doen.

Wanneer er grondiger op de deelvragen wordt ingaan, dan blijkt dat er volgens de deelnemers zeker sprake is van een leereffect en dat ze hun aanpak op school of academie hebben aangepast dankzij de inzichten van het netwerk. Een deelnemer verwoordde het als volgt: "De ervaringen uit het delend netwerk nam ik mee naar onze academie en vice versa. Ik ben er zeker van dat ook de coördinatoren van de Kunstkuur-samenwerkingen er op die manier ook iets aan gehad hebben. De inzichten over de aanpak van een Kunstkuur-traject kon ik verbreden (ik herinner mij een voorbeeld van een samenwerking bij een Okan Kunstkuur maar dan met Woord: ik vond dit inspirerend om te zien en deze inspiratie heb ik teruggekoppeld naar mijn team)."

Over het algemeen waren de 10 leden van het netwerk tevreden met de voorbereiding en de kennis van het Kunstkuur-team van CANON Cultuurcel en de betrokken facilitatoren.



Opvallend lager scoorden de deelnemers de beschikbare tijd om de doelen te realiseren maar tegelijkertijd vond ook niet iedereen het zonder meer nodig om nog verder te gaan met dit netwerk.



### 7.3.3. Evolutie of verdere groei van de formule vanaf schooljaar 2021 – 2022

Vanaf het schooljaar 2021 – 2022 stuurde het Kunstkuur-team van het Departement Onderwijs en Vorming het opzet van het delend en lerend netwerk bij. Voortaan wordt er ingezet op 3 bouwstenen: gesprekken, de map 'Kunstkuur' op KlasCement en het Netwerk Kunstkuur. Met gesprekken wil het Kunstkuur-team voeling houden met de lokale samenwerkingsinitiatieven d.m.v. opstart-, intervisie- en reflectiegesprekken. Met in te zetten op het gebruiken van KlasCement wordt actief ingezet op het delen van expertise en lesmateriaal met andere Kunstkuur-samenwerkingen. Netwerkmomenten leggen dan weer de focus op het lerend element van het delend en lerend netwerk en bieden inspiratie aan partners in Kunstkuur aan. Meer hierover in latere paragrafen.

De aanpassingen aan het delend en lerend netwerk waren een gevolg van voortschrijdend inzicht, bevraging van de deelnemers, de groei van ervaring, de natuurlijke toename van Kunstkuur en de niet te onderschatten Covid-pandemie. Deze laatste beperkte menselijke contacten, zorgde voor een totaal verschillende manier van communiceren door de overheid en noopte ook het delend en leren netwerk tot een bijsturing van de aanpak. Daarbij stond nog steeds het bestaande kader en dus de bepalingen in het Besluit van de Vlaamse Regering voorop. In die zin evolueerde het netwerk geleidelijk naar een andere formule (cf. infra). De verbetermogelijkheden van de vorige formule en een afweging van alternatieven om zo goed mogelijk de doelstellingen van het delend en lerend netwerk te behalen leidden tot een nieuw voorstel dat intern werd voorgelegd aan de klankbordgroep Kunstkuur waar vertegenwoordigers van de academies en scholen die samenwerken in het kader van Kunstkuur, de onderwijsinspectie en van de pedagogische begeleidingsdiensten in zetelen.

Het bestaande delend en lerend netwerk bleef nog één jaar uitdovend werken volgens de bestaande formule als "kernteam", maar tegelijkertijd werd de nieuwe formule geïmplementeerd die werd uitgetest i.f.v. haar effectiviteit. Het kernteam kende omwille van het lidmaatschap voor twee jaren een interne wissel en telde 20 leden. Twee onlinesessies werden georganiseerd met het kernteam en op de Inspiratiedag in Leuven (maart 2022) werd een sessie georganiseerd waar enkele leden van het kernteam Kunstkuur voorstelden voor andere geïnteresseerde scholen. De focus van deze sessies was het versterken van het cultureel bewustzijn in Kunstkuur, een jaarthema.

<b>dko (academies)</b>	(-12) +7	<b>14</b>
<b>Partnerscholen</b>		<b>3</b>
Basisonderwijs	(-2) 3	
Secundair onderwijs	(-1)	
Hoger onderwijs	(-1)	
<b>Pedagogische begeleidingsdiensten</b>		<b>3</b>

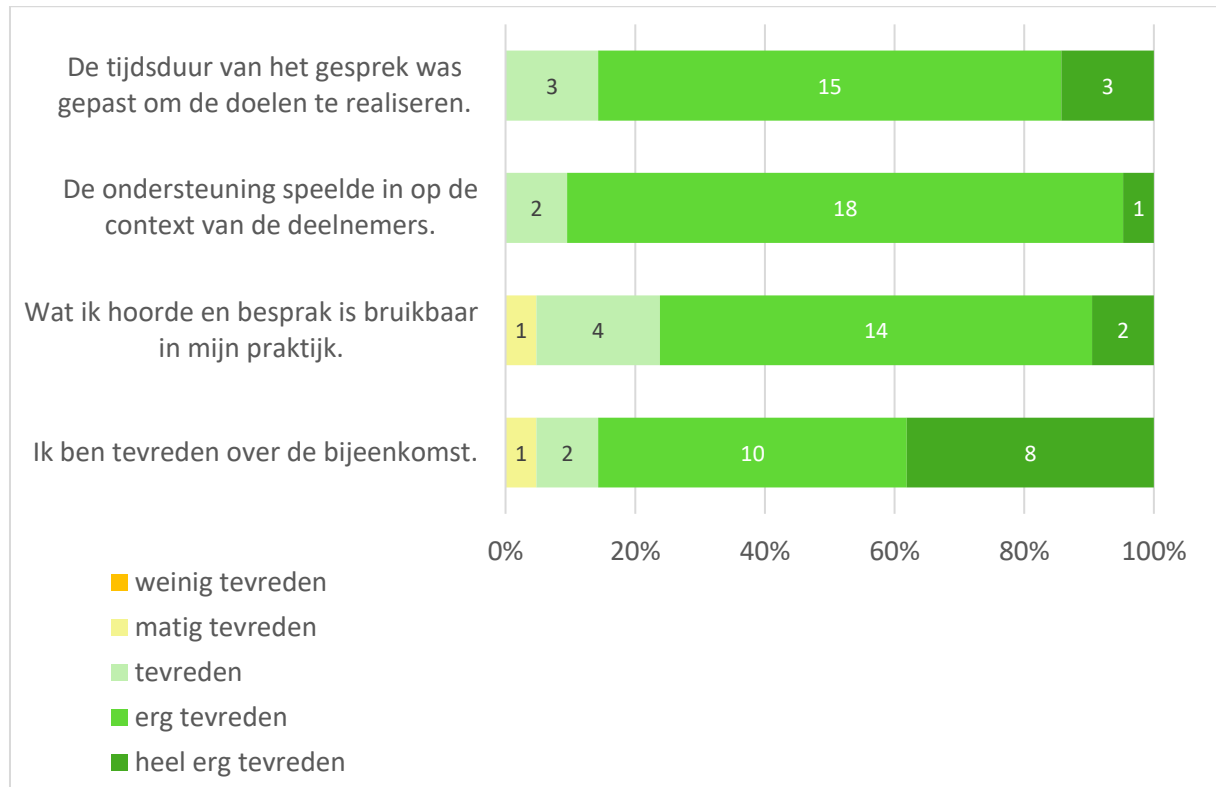
#### *Bouwsteen 1: Gesprekken*

Het Kunstkuur-team van Departement Onderwijs en Vorming staat in voor de organisatie van drie type gesprekken: **opstart-, intervisie- en reflectiegesprekken**. Ze tracht hierbij om iedere Kunstkuursamenwerking in de loop van de drie jaar minstens één keer gesproken te hebben.

Tijdens de **opstartgesprekken** worden Kunstkuur-samenwerkingen uitgenodigd die starten aan hun eerste jaar Kunstkuur. Per gesprek worden de beide partners (school en academie) van één Kunstkuur uitgenodigd. Er wordt ingegaan op de feedback van de beoordelingscommissie – in functie van de



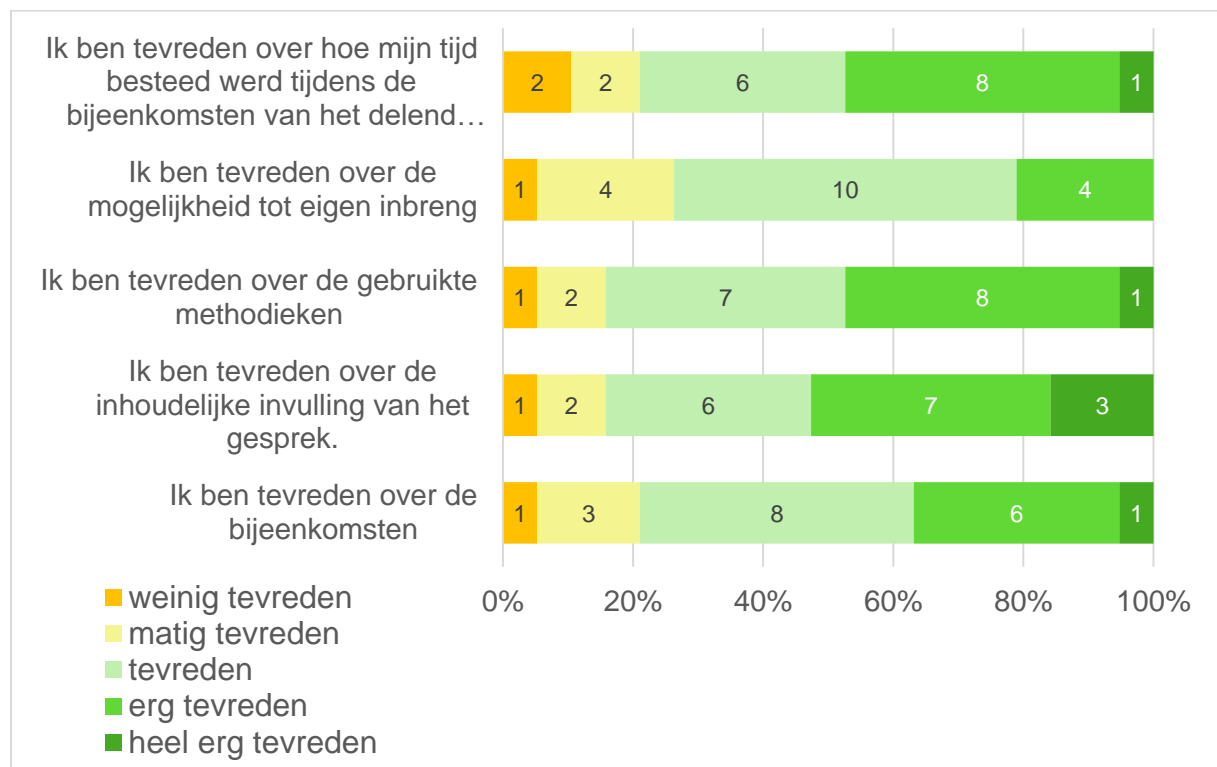
doelstellingen en criteria van Kunstkuur – en deelnemers worden gestimuleerd om expertise met elkaar te delen. In 2021 werden voor het eerst opstartgesprekken georganiseerd. Het Kunstkuur-team van het Departement Onderwijs en Vorming legde een evaluatie voor aan 75 deelnemers op basis van de EDBI-tool, aangepast aan de specificiteit van deze gesprekken. 22 vervulde de vragenlijst. 12 deelnemers waren directeur of leerkracht van een basisschool, 1 directeur van een secundaire school, 1 projectmedewerker aan een hogeschool en 7 directeur of leerkracht dko.



De respondenten drukten over het algemeen hun tevredenheid uit over het opstartgesprek en gaven aan dat wat besproken werd bruikbaar was voor in de lespraktijk en inspeelde op de lokale schoolcontext. De (beperkte) tijdsduur die voorzien is door te kiezen voor een online-ontmoeting via MS-Teams, werd positief gewaardeerd. Ook de mogelijkheid voor extra toelichting in relatie tot de feedback van de beoordelingscommissie werd gewaardeerd. Eén deelnemer geeft expliciet aan: “Door het beperkt aantal karakters in de dossieraanvraag waren er sommige zaken niet duidelijk voor de kunstkuurjury. Door onze toelichting tijdens dit feedbackmoment werd alles helder en dit gaf aan iedereen een goed gevoel en is dus een meerwaarde”. Het Kunstkuur-team wil met deze gesprekken de kansen benutten om met de scholen en academies in gesprek te gaan over de soms “ambtelijke feedback” in de synthesecommentaar na de beoordelingscommissie waardoor die een meer begrijpelijke vertaalslag krijgt naar de onderwijspraktijk van de aanvragers. Wanneer er toch aanbevelingen kwamen over de opstartgesprekken, ging het vooral over de organisatievoorwaarden (tijdstip, online), niet goed weten waaraan zich te verwachten of dat wat besproken werd eigenlijk al gekend was.

Tijdens de **intervisie- en reflectiegesprekken** worden telkens 5 Kunstkuur-samenwerkingen samengebracht. Per Kunstkuur wordt gevraagd een vertegenwoordiger te kiezen van de academie en van de partnerschool die zal deelnemen aan het gesprek. Het Kunstkuur-team van het Departement Onderwijs en Vorming wil scholen en academies op deze manier in contact brengen met elkaar om zo samen te reflecteren over uitdagingen en opportuniteiten waar de partners mee te maken krijgen en zo bij te dragen aan de realisatie van een duurzaam delend netwerk. De medewerkers van het Kunstkuur-team modereren de gesprekken en voorzien inhoudelijke insteken.

Centraal in de **interviewgesprekken** staat het versterken van het cultureel bewustzijn en de culturele expressie bij de leerlingen, een decretaal vastgelegde doelstelling van Kunstkuur. Ook wordt in het gesprek ruimte voorzien om andere bezorgdheden en vragen van de deelnemers te bespreken. Kunstkuur-samenwerkingen die aan hun tweede Kunstkuurjaar begonnen zijn, worden uitgenodigd voor deze gesprekken. Tot dusver namen 75 mensen deel aan deze interviewgesprekken, die ook werden uitgenodigd om aan de bevraging deel te nemen. 21 deelnemers reageerden. Slechts één directeur die niet zelf voor de klas staat nam aan een interviewgesprek deel en gaf antwoord op de vragen.



Als positief werd o.a. de mogelijkheid tot uitwisseling en confrontatie met andere betrokken deelnemers ervaren, het kennismaken met andere lesmethodieken en de vele mogelijkheden binnen een samenwerking en een gevoel van bevestiging volgde na het gesprek.

Als minder sterk werd o.a. naar voren geschoven dat het verschil tussen het eigen project en dat van anderen te groot was om er veel van op te steken, de nood aan concrete en praktische tips op lesniveau die er niet waren, soms de onvervulde nood aan diepgang en vooral de tijdsperiode tussen het moment van bevragen en de interviewsessies.

Centraal in de **reflectiegesprekken** staat het tot stand brengen van een duurzaam delend netwerk en de toeleiding naar de academie. In het gesprek wordt ook ruimte voorzien om andere bezorgdheden en vragen van de deelnemers te bespreken.

In het schooljaar 2021-2022 werden de eerste reflectiegesprekken georganiseerd. Kunstkuur-samenwerkingen die aan het eind van hun derde en laatste jaar Kunstkuur zaten, werden uitgenodigd. Deze timing bleek minder opportuun gezien de beperkte tijd na het gesprek om de uitgewisselde expertise en nieuwe inzichten te implementeren in de eigen Kunstkuur. De timing van de gesprekken werd daarom bijgestuurd door het Kunstkuur-team van Departement Onderwijs en Vorming. Zo zullen Kunstkuur-samenwerkingen voortaan aan het einde van hun tweede Kunstkuurjaar uitgenodigd

worden voor een reflectiegesprek. Dit biedt deelnemers nog een jaar tijd om nieuwe inzichten inzake het verduurzamen van de expertise en het versterken van het lokale netwerk, te integreren in hun eigen werking.

### *Bouwsteen 2: map 'Kunstkuur' op KlasCement*

Het Besluit van de Vlaamse Regering voorziet meerdere doelen voor het delend en lerend netwerk. Zo is voorzien dat deelnemers materialen ontwikkelen op basis van de opgedane ervaring en expertise die kunnen helpen bij het opstarten en vormgeven van lokale samenwerkingsinitiatieven. Met de map Kunstkuur op KlasCement voorziet het Kunstkuur-team een gecentraliseerde plaats waar materialen, ontwikkeld door betrokkenen van Kunstkuur, digitaal kunnen worden gedeeld. Zo kunnen betrokkenen lesmateriaal of andere documenten plaatsen op KlasCement. Door dit materiaal de tag Kunstkuur te geven, vinden de medewerkers van het Kunstkuur-team het materiaal makkelijk terug en kunnen zij dit toevoegen aan de favorietenmap waar alles in gecentraliseerd wordt.

Het Kunstkuur-team wil op deze manier bijdragen aan de doelstelling om een delend en lerend netwerk tot stand te brengen en wil Kunstkuur-samenwerkingen ondersteunen in het zelf tot stand brengen van een lokaal duurzaam delend netwerk.

### *Bouwsteen 3: Netwerkmomenten Kunstkuur*

Met de Netwerkmomenten Kunstkuur wil het Kunstkuur-team extra inzetten op het lerend karakter van het delend en lerend netwerk door inspirerende lezingen en workshops aan te bieden en door Kunstkuur-samenwerkingen van over heel Vlaanderen de kans te bieden om expertise onderling uit te wisselen. Het Kunstkuur-team zet momenteel in op de organisatie van twee netwerkmomenten: Eerste ontmoetingsmoment voor startende Kunstkuur-samenwerkingen en de Netwerkdag Kunstkuur.

Het programma van een netwerkmoment bevat één of meerdere korte lezingen, een uitgebreide workshop, een praktijkverhaal en een netwerkmoment. De concrete invulling van de netwerkmomenten wordt vastgelegd door het Kunstkuur-team in samenspraak met de pedagogische begeleidingsdiensten en op basis van de doelstellingen van Kunstkuur. Na afloop van een netwerkmoment wordt steeds een verslag geplaatst op [Cultuurkuur.be](https://cultuurkuur.be).

Het **Eerste ontmoetingsmoment voor nieuwe Kunstkuur-samenwerkingen** wordt georganiseerd begin juni 2022. Leerkrachten, directies en andere betrokkenen van Kunstkuur-samenwerkingen die goedgekeurd werden in de laatste indienronde en die zullen starten aan hun Kunstkuur in september, werden uitgenodigd. Op 10 juni 2022 vond de eerste editie plaats. Centraal stonden het cultureel bewustzijn en het delen en duurzaam borgen van expertise. Het volledige programma is terug te vinden in het [verslag van de dag](#).

Uit de bevraging nadien bleek dat de deelnemers het eerste ontmoetingsmoment als zeer positief ervoeren. Zo werd gevraagd aan de verschillende sessies een score op 5 toe te kennen. Gemiddeld kregen de verschillende sessies 3,8/5. Eén van de deelnemers schreef: "Het was zeer boeiend om met de verschillende partners van de nieuwe Kunstkuur-samenwerkingen in gesprek te gaan. Ook aangenaam om te weten dat Kunstkuur een eigen map heeft op KlasCement." Als verbeterpunt werd in de feedback opgemerkt om meer projectinhoudelijke voorbeelden te geven.

De eerste editie van de **Netwerkdag Kunstkuur** vond op 20 januari 2023 plaats. Leerkrachten, directies, coördinatoren, beleidsmedewerkers, e.a. van scholen, academies en externe partners die betrokken zijn in Kunstkuur werden uitgenodigd voor de Netwerkdag Kunstkuur. Het programma stond deze editie in het teken van het tot stand brengen van een duurzaam delend netwerk en de toeleiding naar de academie. Lode Demey, beleidsmedewerker educatie bij de gemeente Koksijde, lichtte toe hoe hij vanuit zijn functie een brugfiguur is tussen lokale scholen, academies en andere culture organisaties

en hoe Kunstkuur en dynamoPROJECT kunnen bijdragen om te komen tot een duurzaam lokaal delend netwerk. Turid Sintobin van Demos vzw gaf een introductie over 7 participatiestrategieën om de toeleiding naar de academie in Kunstkuur te bevorderen. Ook werd een praktijkverhaal uit Gent belicht met specifieke aandacht voor de wijze waarop zij vanuit Kunstkuur werken aan een duurzaam delend netwerk. Tenslotte werd er tijdens een workshop gegeven door Peter Van de Moortel, transformatiecoach bij EduNext, dieper ingegaan over hoe expertise kan verankerd en geborgen worden in de school/academie.

#### 7.4. Delen van goede praktijken op Cultuurkuur

Het Kunstkuur-team van Departement Onderwijs en Vorming zet zich in om goede praktijken inzake de doelstelling 'het tot stand brengen van een duurzaam delend netwerk', te publiceren op Cultuurkuur om zo ook andere Kunstkuur-samenwerkingen te inspireren en te informeren over mogelijkheden om aan deze doelstelling te werken.

Zo werd een artikel gepubliceerd over het [Kunstkuurcafé](#), een initiatief van de Academie voor Beeldende Kunsten van Gent, de Academie de Kunstbrug Gent, het Onderwijsterras en Kunstkuur binnen Stedelijk Onderwijs Gent. Daarnaast verscheen ook een artikel over een [leernetwerk Kunstkuur/Kunstkuren](#) dat georganiseerd werd door het Stedelijk Onderwijs van stad Antwerpen.



Kunstkuurcafé, een initiatief van Academie voor Beeldende Kunsten van Gent, de Academie de Kunstbrug Gent, het Onderwijsterras en Kunstkuur binnen Stedelijk Onderwijs Gent (oktober 2022)

#### 7.5. Naar een duurzaam delend netwerk?

Het delend en lerend netwerk brengt mensen die betrokken zijn in Kunstkuur samen en biedt ze kansen om expertise te delen. Zo'n netwerk is geen statisch gegeven. Het evolueerde sinds haar bestaan en kan gedifferentieerd verder groeien, zowel in de diepte als breedte. Een blijvende inzet en verdere uitbouw van het delend en lerend netwerk op Vlaams niveau kan de kwaliteitszorg en duurzaamheid van Kunstkuur mee versterken. Betrokkenen van Kunstkuur worden op deze manier gestimuleerd en geïnspireerd om ook op lokaal niveau in te zetten op een delend netwerk.

Lokale delende netwerken bieden daarenboven heel wat opportuniteiten voor de verduurzaming van Kunstkuursamenwerkingen. Ze bieden kansen om expertise blijvend uit te wisselen met andere scholen en academies en lokale partners buiten het onderwijsveld. Socio-culturele organisaties die werken aan bijvoorbeeld maatschappelijke integratie, jeugdwerk of armoedebestrijding kunnen een belangrijke rol spelen in deze lokale delende netwerken net als steunpunten, bibliotheken en musea. De expertise en actieve inbreng van de pedagogische begeleidingsdiensten is van essentieel belang in

het stimuleren en ondersteunen van deze lokale delende netwerken tussen betrokkenen van Kunstkuur.

Ook lokale besturen kunnen een belangrijke rol spelen in de mate van zelfsturing van deze netwerken. De regelgeving omtrent buitenschoolse opvang en activiteiten kent lokale besturen de opdracht toe een lokaal samenwerkingsverband op te zetten met relevante actoren als scholen, buitenschoolse opvang, cultuur, ouders en kinderen, jeugd, enz. Deze lokale samenwerkingsverbanden kunnen een structureel kader bieden voor duurzame delende netwerken van Kunstkuur. Anderzijds kan Kunstkuur, net als dynamoPROJECT, ook een middel zijn om de samenwerking tussen lokale actoren te verstevigen. Het bovenlokaal cultuurdecreet biedt verder ook mogelijkheden om de samenwerking tussen lokale partners te blijven stimuleren. DynamoPROJECT kan na een Kunstkuursamenwerking ingezet worden om verdere samenwerkingen tussen de betrokken partners financieel te ondersteunen.

## 8. De betrokkenheid van externe partners in Kunstkuur

### 8.1. Uitgangspunt en onderzoeksvraag

De motor van Kunstkuur is de samenwerking tussen een school en een academie. In dat samenwerkingsverband kunnen externe partners een rol opnemen als ze een meerwaarde betekenen voor de doelstellingen van de Kunstkuursamenwerking. De deelname van externe partners is geen verplichting, maar kan bijdragen tot de doelgerichtheid van de projectwerking en wordt in die zin meegenomen in de beoordeling van de aanvraag. In tegenstelling tot de tandem school – academie, kan een externe partner jaarlijks wisselen.

Samenwerking met het onderwijs wordt door de organisaties met cultuureducatie in hun kernopdracht als een belangrijk aspect van hun werking gezien. Maar ook organisaties met cultuureducatie als ondersteunend aandeel in de werking (bijvoorbeeld cultuur- en gemeenschapscentra) zetten in op samenwerking met het onderwijs. De veldtekening Cultuureducatie van 2021 toont aan dat 36,8% van de werking van dergelijke organisaties gericht is op scholen. Daarbij vormen zowel leerlingen als leraren het beoogde publiek. Enerzijds verzorgen lokale culturele organisaties gemiddeld gezien het grootste aandeel cultuureducatie specifiek voor het onderwijs. De cultuur- en gemeenschapscentra zijn het afgelopen decennium zelfs nog sterker gaan focussen op het onderwijs. Ook de kunstorganisaties zijn in grotere mate voor het onderwijs gaan werken. Het aandeel cultuureducatie gericht op het onderwijs in de literatuursector is ook erg hoog. Anderzijds is het aanbieden van vorming aan leerkrachten ook sterk verspreid in de sector. Bijna driekwart van de organisaties met zo'n tweedelijnsaanbod werkt voor leraren uit het kleuter-, lager of secundair onderwijs. Het kan dan gaan om samenwerkingen met scholen of specifieke initiatieven (bv. cursussen, stages, expert-opleidingen of masterclasses) die zich naar leerkrachten richten<sup>6</sup>.

Het departement onderzocht op welke externe partners de academie en school een beroep doen en welke opdracht die partners opnemen in het geheel van de projectwerking Kunstkuur. De gegevensanalyse werd besproken met collega's van het Departement Cultuur, Jeugd, Media.

### 8.2. Werkwijze

#### 8.2.1. Afbakening onderzochte dossiers

Op basis van de beschikbare data kon de samenwerking met de externe partners enkel op twee tijdstippen onderzocht worden:

- voorafgaand aan de Kunstkuursamenwerking: de aanvraagdossiers van goedgekeurde Kunstkuursamenwerkingen in de periode van 2019 tot 2022;
- na afloop van de Kunstkuursamenwerking: de eindverslagen van de Kunstkuur-samenwerkingen die in het schooljaar 2021-2022 ten einde liepen.

De analyse gebeurde op basis van de informatie die scholen en academies zelf aangereikt hebben, m.a.w. het perspectief op de samenwerking met externe partners is dat van de onderwijspartners. De bevindingen van de externe partners zelf, zijn op dit moment niet systematisch verzameld. Aan hand de contacten die het Departement Cultuur, Jeugd, Media met intermediaire organisaties in het

---

<sup>6</sup> VERMEERSCH, L. en HAVERMANS, N., *Cultuureducatie in de vrije tijd. Een tweede veldtekening*. HIVA (KU Leuven), Leuven, 2021, p. 69 – 71.

culturele en socio-culturele veld heeft, kon wel een inschatting gemaakt worden van de weerklank die Kunstkuur in die sectoren krijgt.

In totaal werden 229 aanvraagdossiers geselecteerd op basis van de volgende twee criteria:

- er is de intentie om met een 'externe partner' samen te werken (functieknop is aangevinkt in de aanvraagapplicatie);
- er is een concreet plan voor samenwerking of er heeft al contact plaats gevonden tussen de aanvragers en de externe partner (informatie die de aanvragers opgeven in het open tekstveld).

In het format dat het Departement ter beschikking stelde voor de eindverslaggeving werd via een open vraag "*Hoe verliep de samenwerking met de externe partner(s)?*" gepolst naar hoe de school en academie de samenwerking met de externe partner ervaren hebben. De scholen en academies werden daarbij aangezet om terug te grijpen naar eerdere jaarverslagen en de initiële doelstellingen. In 59 eindverslagen werd een antwoord op de gestelde vraag geformuleerd.

### 8.2.2. Aanvraagdossiers

In de aanvraagdossiers werden alle vermeldingen van externe partners gecategoriseerd naargelang het beleidsdomein waartoe de partner in kwestie behoort: Cultuur, Welzijn, Onderwijs en andere. Vervolgens werd per beleidsdomein een verdere classificatie gemaakt naargelang de kenmerken van de externe partner. Vervolgens werden de ingedeelde externe partners per categorie opgeteld en vergeleken met het geheel van de vermeldingen en per beleidsdomein.

Op basis van de aanvraagdossiers konden de opdrachten die de externe partners zouden gaan opnemen in de samenwerking worden ingedeeld in de volgende functiecategorieën:

- leerlingen laten aansluiten bij de eigen werking: bv. museumbezoek, theatervoorstelling;
- locatie ter beschikking stellen;
- specifieke werking op maat de Kunstkuursamenwerking: bv. workshop organiseren;
- expertisedeling;
- bemiddeling bij toeleiding naar dko;
- vervolgwerving op school opzetten;
- promotie voeren voor de Kunstkuursamenwerking;
- andere.

Door beide datasets te combineren, konden de gecategoriseerde externe partners verbonden worden met bepaalde functiecategorieën en werd de samenhang tussen de aard van de partners en hun functie in de projectwerking zichtbaar.

### 8.2.3. Eindverslagen

In de antwoorden van de scholen en academies werden de vermeldingen van externe partners eveneens geassocieerd naargelang het beleidsdomein waartoe ze behoren. Hoewel de indieners van het eindverslag aangemoedigd werden om terug te grijpen naar het aanvraagdossier, worden de genoemde externe partners van de aanvraag niet systematisch vermeld in het eindverslag. Daardoor is er geen koppeling met de classificatie van de vermeldingen in de aanvraagdossiers mogelijk.

De informatie die scholen en academies verder aanleveren over hoe de samenwerking verlopen is, is te rudimentair voor een grondige analyse van de opgenomen functies van externe partners, laat staan om eruit af te leiden in welke mate de externe partners hebben kunnen voldoen aan de

vooropgestelde verwachtingen van het aanvraagdossier. In een aanvraagdossier geven de aanvragers immers veelal slechts een intentie tot samenwerken aan en daarbij vermelden ze één, enkele tot vele mogelijke externe partners die bij de samenwerking kunnen worden betrokken. Hoe de externe partner bij het samenwerkingsinitiatief wordt betrokken en met welke frequentie en concrete inbreng is uit de aanvraag niet altijd even duidelijk af te leiden. Wellicht wordt de inbreng van de partner pas geconcretiseerd van zodra de samenwerking is gestart en willen de aanvragers eerst zekerheid over de ondersteuning – i.c. goedkeuring van de aanvraag – door de Vlaamse overheid vooraleer ze concrete engagementen aangaan.

### 8.3. Vaststellingen

#### 8.3.1. Welke externe partners worden in het aanvraagdossier vermeld?

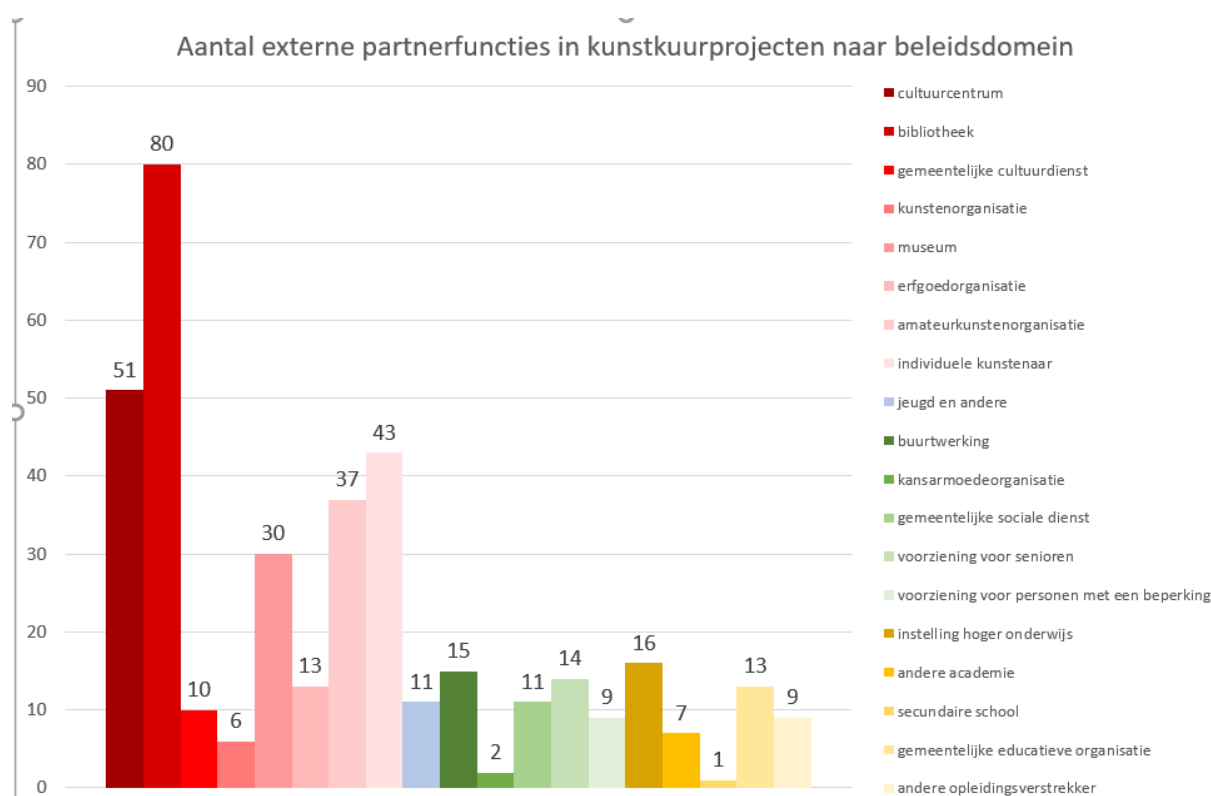
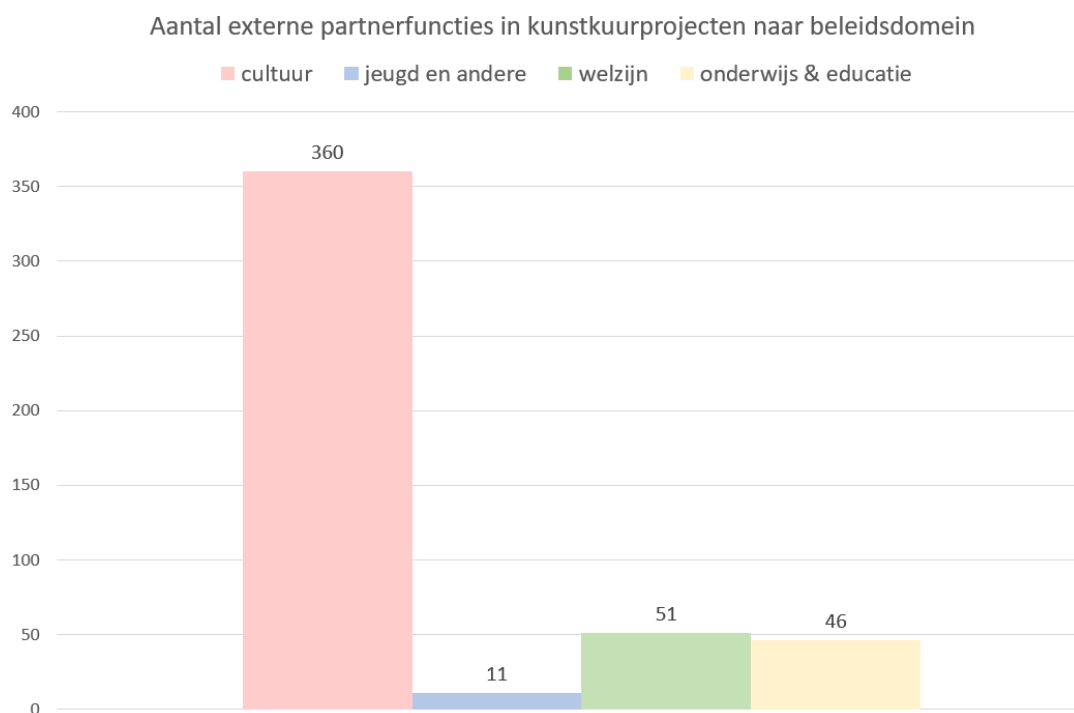
Heel wat partners die in de aanvraagdossiers worden vermeld, gaan verschillende functies opnemen. Zo wordt er een beroep gedaan op een bibliotheek voor inhoudelijke ondersteuning, maar ook voor het ter beschikking stellen van een ruimte voor de tentoonstelling van de werken die leerlingen gaan maken. In de analyse vormt elke functie die een externe partner gaat opnemen één externe partnerfunctie.

Uit de analyse blijkt een grote variëteit aan externe partners waarmee de scholen en academies willen samenwerken. Bij de externe partners die behoren tot het beleidsdomein Cultuur zijn er zowel bibliotheken, cultuurorganisaties, amateurkunstverenigingen, erfgoedorganisaties, musea, cultuurcentra, gemeentelijke cultuurdiensten als individuele kunstenaars.

Bij de externe partners uit Welzijn werden er organisaties gevonden die inzetten op buurtwerking, kansarmoedeorganisaties, gemeentelijke sociale dienstverleners zoals: OCMW, huis van Kind, Participatie en Integratie, Sociaal huis, voorzieningen voor senioren zoals WZC's en voorzieningen voor personen met een beperking: residentie, dagcentrum, therapeutisch centrum, multifunctioneel centrum.

Externe partners uit Onderwijs waren instellingen hoger onderwijs, CVO's, andere academies of secundaire scholen, private educatieve organisatie en gemeentelijke initiatieven voor flankerend onderwijsbeleid zoals brede scholen. De overige veeleer zeldzaam voorkomende externe partners zoals een jeugdhuis, een lokale radio, een bedrijf werden ondergebracht in de categorie Jeugd en andere.



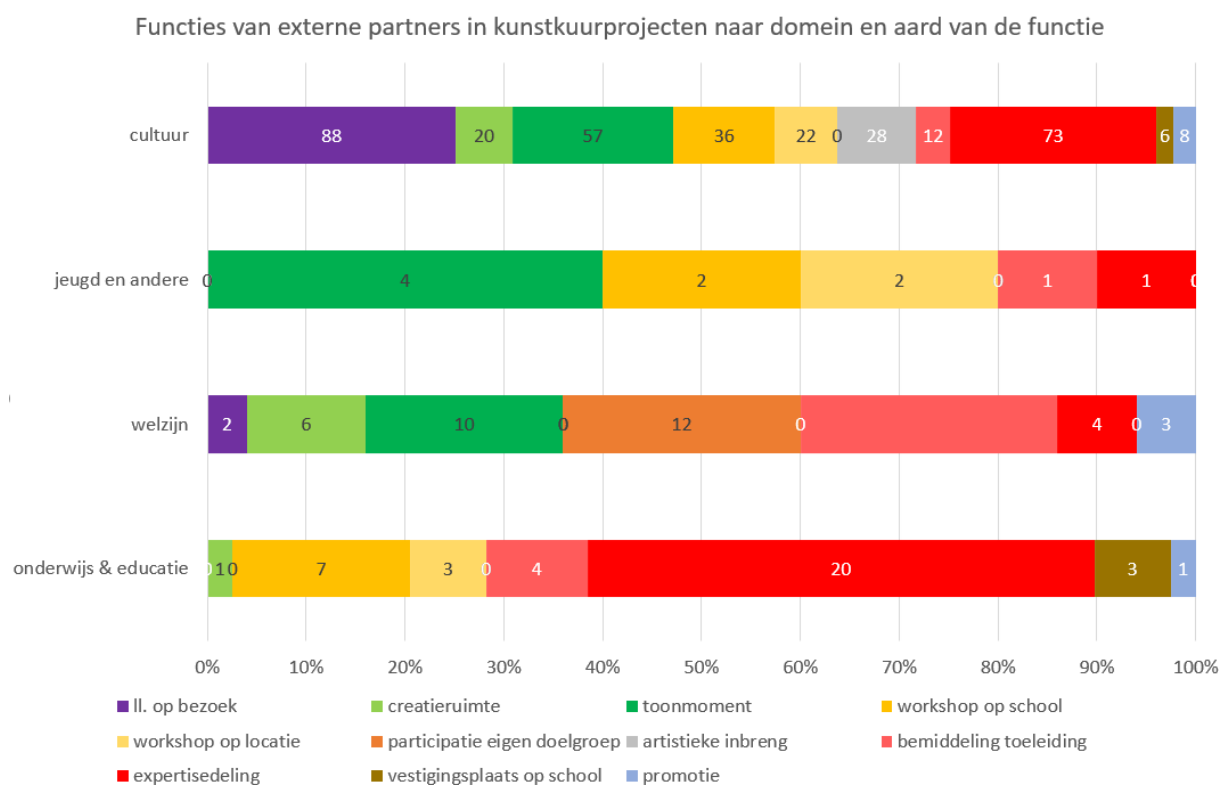


Zoals te verwachten komen kunstorganisaties in de aanvraagdossiers het vaakst voor. Opmerkelijk is dat de projectpartners ook vaak bibliotheken willen betrekken. De nabijheid van de bibliotheek kan daarvoor een praktische verklaring vormen, maar ook de aandacht voor taalontwikkeling in het onderwijsbeleid vanaf 2019 met onder meer beleidsacties als het Leesoffensief heeft daarin wellicht een rol gespeeld. Individuele kunstenaars komen ook vaak voor. In de aanvraagdossiers vermelden de projectpartners geregeld persoonlijke contacten, zo worden ouders van leerlingen die kunst beoefenen of kunstenaars in de buurt van de school aangesproken om als externe partner in de Kunstkuursamenwerking te stappen.

Partners uit het beleidsdomein Welzijn komen in de aanvraagdossiers minder vaak voor. Organisaties met een werking m.b.t. kansarmoede en mensen met een beperking treffen we geregeld aan. Daarnaast kijken scholen en academies ook naar voorzieningen voor ouderen zoals woon- zorgcentra, vooral basisscholen doen een beroep op die partner.

### 8.3.2. Voor welke functies doen Kunstkuurprojecten een beroep op externe partner?

Aan de hand van de classificatie in functiecategorieën kunnen we nagaan welke inbreng de externe partners in de projectwerking zullen hebben. De koppeling tussen de kenmerken van de externe partner (beleidsdomein en sector) en de functies, laat patronen ontstaan van functies die bepaalde externe partners in meer of minder mate opnemen.



Uit de figuur hierboven blijkt dat de functie “leerlingen op bezoek” heel vaak vermeld is in de aanvraagdossiers. Ook het ter beschikking stellen van een ruimte zowel voor creatie als voor een toonmoment komt vaak voor.

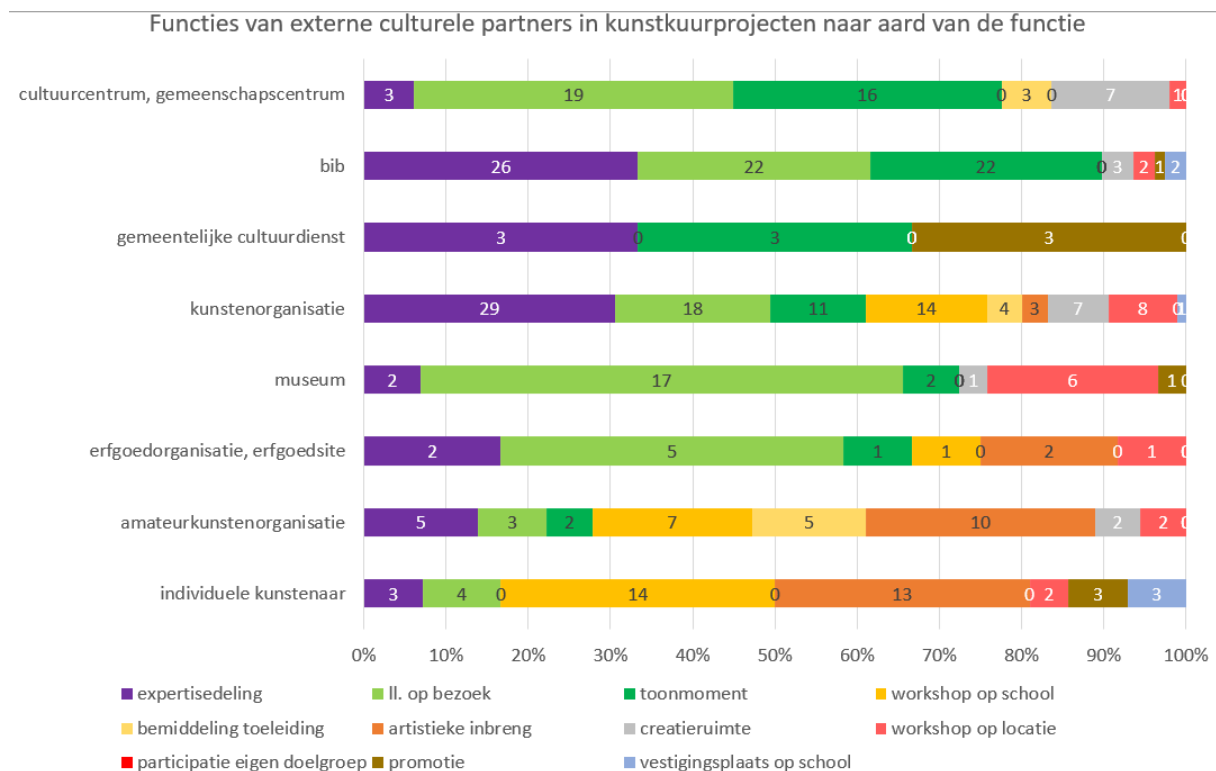
Het ligt in de lijn van de verwachtingen dat de externe partners van het beleidsdomein Welzijn, zoals buurtorganisaties, vaak worden genoemd om de toeleiding naar de academie te versterken. Daarin klinkt een echo door van de voormalige tijdelijke projecten kunstinitiatie. De betrokkenheid van de buurt bij de schoolwerking werd in het doelenkader van die projecten expliciet naar voor geschoven. In residentiële voorzieningen voor ouderen of voor mensen met een beperking vinden scholen en academie een locatie voor een toonmoment, maar in heel wat aanvragers streven ook interactie met de bewoners zelf na, samen met de leerlingen nemen zij deel aan de culturele leeractiviteiten.

Over het algemeen merken we dat de inbreng die scholen en academies van de externe partners verwachten meestal dicht aanleunt bij de reguliere werking van die partners. Leerlingen bezoeken een

museum, gaan naar een schoolvoorstelling, amateurkunstenaars geven een demonstratie op school, het cultuurcentrum stelt een podium ter beschikking.

In vergelijking met dynamoPROJECT waarin scholen ook met externe culturele partners samenwerken, komt het organiseren van workshops zowel in de school als op locatie minder voor in Kunstkuur. Dat kan verschillende redenen hebben: de leraren van de academie zien het organiseren van culturele leeractiviteiten als hun opdracht of het werkingsbudget is ontoereikend om kunstenaars of kunstorganisaties voldoende te vergoeden. Ook praktische en organisatorische belemmeringen kunnen een rol spelen.

Uit die bevindingen kunnen we concluderen dat scholen en academies vooral een ondersteunende inbreng van de externe partner verwachten. Toch gaat de rol van externe partners verder dan leerlingen laten deelnemen aan de eigen werking of het logistiek faciliteren van de projectwerking. Zo merken we dat de expertise van de culturele partners vaak in de aanvraagdossiers voorkomt als een belangrijke reden voor school en academie om een samenwerking met hen aan te gaan. Uit de figuur hieronder blijkt dat expertisedeling bij kunstorganisaties en bibliotheken zelfs de meest voorkomende functie is.



### 8.3.3. Hoe verloopt de samenwerking in de praktijk?

Uit de eindverslagen blijkt dat de samenwerking met de externe partner geregeld in het water viel tijdens de corona-periode. In 17 eindverslagen kon de voorziene samenwerking uiteindelijk niet doorgaan omdat het aantal contacten binnen de school strikt aan banden werd gelegd en extramurosactiviteiten niet konden plaats vinden. Bovendien zorgde de complexe schoolorganisatie tijdens de corona-periode dat samenwerking met de externe partner erbij inschoot of zelfs noodgedwongen stopgezet werd. In sommige Kunstkuursamenwerkingen is draad nadien weer opgepikt en werd er bijvoorbeeld alsnog een toonmoment op locatie georganiseerd.

Verder vermelden de eindverslagen soms nog overvolle agenda's, blessures en praktische bezwaren, waarom de externe partner uiteindelijk toch moest afhaken. Hoewel de academies en scholen in hun aanvraagdossier sterk geloven in de meerwaarde van een externe partner, leidt de samenwerking met een derde partner tot bijkomende complexiteit van de projectwerking.

In Kunstkuurprojecten waar de samenwerking met de externe partner wel kon plaatsvinden, blikken de projectpartners meestal tevreden terug op de samenwerking. Zo lezen we in enkele eindverslagen over de schoolvoorstelling die de school dankzij het werkingsbudget gratis aan de leerlingen kon aanbieden. Voor veel leerlingen met SES-kenmerken die nog nooit eerder de kans kregen om naar het theater te gaan, had dat een grote betekenis.

De rol die de externe partner speelt is vaak beperkt tot een eenmalige leeractiviteit. De leerlingen bezoeken bijvoorbeeld bij de start van het project een kunstenaar in haar atelier en gaan daarna zelf met die artistieke techniek aan de slag. In sommige eindverslagen merken we dat de externe partner doorheen het hele projectverloop een inbreng heeft: leerlingen gaan er op bezoek, ze kunnen werken in de creatieruimte en ten slotte krijgen hun werken een plek in het museum zelf. Individuele kunstenaars nemen soms een ruimer engagement op dan oorspronkelijk gepland: ze delen niet alleen expertise, maar stellen ook apparatuur ter beschikking, zoals een 3D-printer en geven op basis van de groeiende interesse van de leerlingen bijkomende workshops. Naast de Kunstkuursamenwerking gaan leerlingen nog voor een ander schoolproject opnieuw naar het museum.

Ook voor leraren kan de externe partner een meerwaarde hebben, door in de loop van de projectwerking nieuwe impulsen en inspiratie aan te reiken, zo lezen we in enkele eindverslagen.